



# Maasstad aan de monitor

De andere lijstjes van  
Rotterdam

Godfried Engbersen  
Gijs Custers  
Iris Glas  
Erik Snel

# Maasstad aan de monitor

De andere lijstjes van  
Rotterdam

Godfried Engbersen  
Gijs Custers  
Iris Glas  
Erik Snel

In *Maasstad aan de monitor* geven wij een overzicht van de onderzoeken die wij de afgelopen jaren hebben uitgevoerd op basis van het Rotterdamse Wijkprofiel. Het Wijkprofiel is het monitoringsinstrument van de gemeente Rotterdam om in kaart te brengen hoe de stad en de wijken ervoor staan op het sociale, fysieke en veiligheidsdomein. De verrichte onderzoeken zijn mogelijk gemaakt door de gemeente Rotterdam en de Erasmus Universiteit, die twee promotieplaatsen hebben gefinancierd om de unieke gegevens van het Wijkprofiel nader te analyseren. Deze promotieplaatsen zijn ingebed in de 'Kennismarktplaats Leefbare Wijken' die sinds 2012 actief is. Deze Kennismarktplaats is ook het resultaat van een samenwerkingsverband tussen de gemeente Rotterdam, de Erasmus Universiteit en andere Rotterdamse kennisinstellingen.

Een centrale doelstelling van de Kennismarktplaats is inzicht bieden in belangrijke maatschappelijke vraagstukken die van invloed zijn op de leefbaarheid in Rotterdamse wijken. Een andere doelstelling is om zulke inzichten te verspreiden in het Rotterdamse beleid en zo bij te dragen aan kennisgedreven beleid. Deze publicatie is daar een voorbeeld van. We laten zien dat het Wijkprofiel nieuwe kennis oplevert die van betekenis kan zijn voor de Rotterdams beleidsvorming. Vier thema's komen aan bod: ongelijkheid, verscheidenheid, sociale veiligheid, en burgerparticipatie. Het zijn thema's die centraal staan in het politieke debat over de toekomst van Rotterdam en in het beleid van het huidige college. De uitwerking van deze thema's levert 'andere lijstjes' op dan de bekende 'verkeerde lijstjes' van Rotterdam. Zo wijzen wij onder meer op het bestaan van een specifieke Rotterdamse klassenstructuur en op de instroom van allerlei nieuwe herkomstgroepen. Ook komen positieve ontwikkelingen aan bod, zoals een opkomende middengroep waarvan veel personen een migratieachtergrond hebben en de naar verhouding hoge burgerparticipatie in kwetsbare wijken.

Deze publicatie is financieel mogelijk gemaakt door de Kennismarktplaats Leefbare Wijken. Achterin dit boekje staat een lijst van studies die zijn uitgevoerd in opdracht van de Kennismarktplaats. Wij danken de gemeente Rotterdam en de Erasmus Universiteit dat ze ons onderzoek mogelijk hebben gemaakt. In het bijzonder bedanken wij Marco Bik (coördinator kennis en onderzoeksprogramma-manager) en Wim van der Zanden (onderzoeker bij Onderzoek en Business Intelligence) van de gemeente Rotterdam voor hun bijdragen bij de totstandkoming van deze publicatie. Tot slot bedanken wij Marjolein Kooistra (Erasmus Universiteit) voor haar inzet en advies en Roel Jennissen en Meike Bokhorst (beide werkzaam bij de Wetenschappelijke Raad voor het Regeringsbeleid) voor hun kritische blik en suggesties.

Godfried Engbersen  
Erasmus Universiteit Rotterdam

## H.1 De andere lijstjes van Rotterdam

Godfried Engbersen, Gijs Custers & Iris Glas

p.6

## Ongelijkheid

H.2 De sociale klassenstructuur van Rotterdam:  
een nieuw perspectief op sociale menging

Gijs Custers

p.16

H.3 Bestaansonzekerheid in Rotterdam

Godfried Engbersen & Gijs Custers

p.24

## Verscheidenheid

H.4 De kracht van buurtcontact:  
ontspannen samenleven in de Rotterdamse  
verscheidenheid

Iris Glas

p.32

H.5 Migranten in de Rotterdamse  
klassenstructuur

Godfried Engbersen & Gijs Custers

p.42

## Sociale veiligheid

H.6 Weg van de wijk:

een nieuw perspectief op de Rotterdamse  
veiligheidsbeleving

Iris Glas

p.50

H.7 'Eigenaardige statistieken':

veiligheid en veiligheidsbeleving in Rotterdam

Erik Snel

p.56

## Burgerparticipatie

H.8 Mattheus in de buurt 2.0: ontwikkelingen in  
burgerparticipatie

Gijs Custers

p.62

H.9 Meerdere wegen naar betrokkenheid: sociale  
klasse en burgerparticipatie

Gijs Custers

p.68

Overzicht uitgevoerde onderzoeken

p.74

Over de auteurs

p.75

Colofon

p.76

# De andere lijstjes van Rotterdam

Godfried Engbersen  
Gijs Custers  
Iris Glas

Ruim 25 jaar geleden zijn overheden begonnen met het systematisch monitoren van maatschappelijke ontwikkelingen ten behoeve van beleid.<sup>1</sup> Zo ook de stad Rotterdam. Rotterdam kent een lange traditie van monitoring, eerst op het terrein van sociale veiligheid en later ook in het sociale domein. Oorspronkelijk was monitoring vooral gericht om de resultaten van Rotterdamse beleid in kaart te brengen, wat aanvankelijk werd uitgedrukt in een simpel rapportcijfer. Hieruit bleek dat Rotterdam vaak de 'verkeerde lijstjes' aanvoerde, bijvoorbeeld als het gaat om het hebben van de goedkoopste woningvoorraad, de hoogste werkloosheid, de slechtst opgeleide beroepsbevolking en het laagste gemiddelde inkomen van de grote steden.<sup>2</sup>

'Verkeerde lijstjes' is een gevleugeld begrip geworden in de Maasstad en ze fungeerden lange tijd als een politiek pressiemiddel om meer middelen naar Rotterdam te krijgen. Het Nationaal Programma Rotterdam-Zuid is hier deels uit voortgekomen. Op den duur kregen deze lijstjes een averechtse uitwerking, doordat ze het zicht ontnemen op positieve ontwikkelingen in de stad. Sinds de millenniumwisseling heeft Rotterdam namelijk aansprekende resultaten geboekt op terreinen zoals onderwijs en veiligheid, economische en infrastructurele vernieuwing, de renovatie van de binnenstad en architectonische innovatie. Deze positieve ontwikkelingen laten overigens onverlet dat Rotterdam nog altijd behoort tot de steden met het hoogste aantal lage inkomens en het hoogste aantal mensen met een bijstandsuitkering.

*Maasstad aan de monitor* gaat echter niet over de verkeerde en ook niet over de goede lijstjes van Rotterdam. Dit boekje doet verslag van analyses die in de afgelopen drie jaar zijn gemaakt op basis van het Rotterdamse monitoringsinstrument het 'Wijkprofiel'. Daarbij behandelen we vier thema's: *ongelijkheid, verscheidenheid, sociale veiligheid en burgerparticipatie*. Het zijn thema's die centraal staan in het politieke debat over de toekomst van de stad en in het beleid van het huidige college. De resultaten van onze analyses leveren 'andere lijstjes' op. Die andere lijstjes wijzen onder meer op positieve ontwikkelingen in de stad, zoals een opkomende middenklasse van personen met vooral een migratieachtergrond en een relatieve hoge burgerparticipatie onder bewoners van kwetsbare wijken.

Ook leveren ze nieuwe inzichten op voor het vraagstuk van armoede en bestaansonzekerheid. We laten zien dat sommige groepen een laag inkomen hebben, maar wel beschikken over een rijk sociaal netwerk dat steun biedt, terwijl het anderen met vergelijkbare inkomens ontbreekt aan een dergelijk netwerk. Verder blijkt uit onze analyses dat ook middengroepen te maken hebben met problemen rondom bestaansonzekerheid. Zulke inzichten zijn relevant voor het in kaart brengen van zowel de veerkracht als de kwetsbaarheid van verschillende groepen Rotterdammers. Daarnaast laten wij zien dat de wijk niet altijd het meest relevante schaalniveau is voor beleid. We beschrijven het belang om verschillende schaalniveaus in kaart te brengen om een goed zicht te krijgen op de veiligheidsbeleving van Rotterdammers.

<sup>1</sup> Er is sprake van monitoring als aan de volgende vijf criteria wordt voldaan: de informatieverzameling wordt politiek en systematisch uitgevoerd; de verzamelde informatie is actueel; de gebruikte indicatoren zijn steeds per item hetzelfde; de verzamelde informatie is beleidsrelevant; en de monitor kent een ijkpunt (Engbersen et al., 1997).

<sup>2</sup> Henny de Lange, Rotterdam voert de verkeerde lijstjes aan. *Trouw*, 16 februari 2000.

Deze inzichten zijn relevant voor zowel wetenschap als voor beleid. In het vervolg van dit inleidende hoofdstuk beschrijven wij kort de geschiedenis, betekenis en uitdagingen van het Wijkprofiel en gaan we in op de verschillende functies en vormen van stadsmonitoring.<sup>3</sup> We sluiten af met een korte schets van de opbouw en inhoud van deze publicatie.

### **Van rapportcijfer tot Wijkprofiel: twee decennia monitoren in de Maasstad**

Het Wijkprofiel heeft een centrale plaats verworven bij de inrichting van beleid in Rotterdam. Of het nu om veiligheid, participatie of leefbaarheid gaat, het Wijkprofiel wordt geraadpleegd om de stand van zaken te inventariseren en de ontwikkeling in verschillende gebieden te bestuderen. Deze traditie van stadsmonitoring in Rotterdam is nu bijna twee decennia oud.

### **Ontwikkeling Wijkprofiel**

De term 'Wijkprofiel' wordt sinds 2014 gebruikt (zie kader 1.1). Daarvoor bestond het monitoringsinstrument van de gemeente uit twee aparte indexen, namelijk de Veiligheidsindex en de Sociale Index. De Veiligheidsindex kent daarbij de langste geschiedenis. Deze werd in 2002 voor het eerst gepubliceerd nadat in het collegeprogramma van 1998-2002 de ambitie was uitgesproken dat 'Rotterdamers uiterlijk in 2002 aan de veiligheid het rapportcijfer 7 toekennen en driekwart van de veiligheidssituaties verbeterd vindt'.

<sup>3</sup> Voor het in kaart brengen van het ontstaan van het Wijkprofiel zijn gemeentelijke documenten geraadpleegd en is gesproken met Marco Bik (coördinator kennis en onderzoeksprogramma-manager bij de gemeente Rotterdam) en Wim van der Zanden (onderzoeker bij de gemeente Rotterdam), die al lange tijd betrokken zijn bij de ontwikkeling van het Wijkprofiel.

### **Het Wijkprofiel nader beschouwd**

Het Wijkprofiel is een tweejaarlijkse monitor en laat zien hoe Rotterdam ervoor staat op drie domeinen: sociaal, fysiek en veiligheid. Dit wordt inzichtelijk gemaakt door het berekenen van scores, die gebaseerd zijn op een combinatie van register- en surveydata. Alle 14 gebieden en 71 wijken krijgen zulke scores toebedeeld. De surveydata is afkomstig van twee grootschalige enquêtes: de Veiligheidsmonitor en het Wijkonderzoek. Deze enquêtes worden elke twee jaar afgenomen en in totaal doen er ongeveer 30.000 Rotterdamers aan mee. Voor meer informatie over het Wijkprofiel kan de bijbehorende website geraadpleegd worden, zie daarvoor <https://wijkprofiel.rotterdam.nl>.

**Kader 1.1.** Het Wijkprofiel nader beschouwd.

Dat de Veiligheidsindex er kwam, is toe te schrijven aan twee zaken die sterk met elkaar samenhangen. Enerzijds kende Rotterdam substantiële problemen rondom veiligheid en leefbaarheid (Engbersen et al., 2005). Dit creëerde de behoefte voor een instrument om beter zicht te krijgen op de veiligheid in Rotterdamse wijken. Anderzijds bestond er onder politici en bestuurders een sterke drang om resultaatgericht te werken, waarbij het stellen van haalbare doelen en het meetbaar maken van prestaties een belangrijke rol speelden. Op deze manier konden de 'bakens' voor beleid meer concreet worden bepaald en konden aandachtswijken meer 'objectief' worden geïdentificeerd. Tevens was het idee dat er op deze manier betere verantwoording aan burgers kon worden afgelegd over het gevoerde beleid.

De Veiligheidsindex werd in de periode 2002-2008 verder gepopulariseerd, mede door de opkomst van de politieke partij Leefbaar Rotterdam. Tijdens deze periode ontstond de wens binnen de gemeente om een instrument te ontwikkelen dat zich ook op sociale thema's richtte. Naast veiligheid en leefbaarheid werden thema's als 'meedoen' en 'binding' belangrijke onderwerpen. Dit resulteerde in de geboorte van de Sociale Index, die voor het eerst in 2008 werd gepresenteerd. Net als de Veiligheidsindex kent de Sociale Index een wijkgerichte benadering ter ondersteuning van gebiedsgericht werken.

Stadsmonitoren is echter geen statisch proces. Aandachtsgebieden binnen beleid veranderen en technische ontwikkelingen maken nieuwe vormen van meten mogelijk. Voor de introductie van het Wijkprofiel in 2014 zijn dan ook verschillende redenen te benoemen. Ten eerste was er behoefte aan een meer integrale index op wijkniveau. Voorheen werden de Veiligheids- en Sociale Index vooral apart behandeld. Binnen het Wijkprofiel kunnen deze vernieuwde indexen samen worden bekeken, in combinatie met de toegevoegde Fysieke Index.<sup>4</sup>

<sup>4</sup> Bij de Fysieke Index wordt gekeken naar de staat van de openbare ruimte en meer specifiek naar bijvoorbeeld de leegstand van panden en woonbeleving.

Ten tweede kreeg de beleving van bewoners steeds meer aandacht. Hoewel vroegere versies van de Veiligheids- en Sociale Index ook een combinatie waren van enquête- en registratiegegevens, werden deze niet of nauwelijks apart behandeld. Tegenwoordig wordt onderscheid gemaakt tussen cijfers op basis van vooral registratiegegevens en de subjectieve beleving (op basis van grootschalige vragenlijsten). Als laatste is ook de methodiek over de jaren verder ontwikkeld. Zo is het Wijkprofiel gebaseerd op een breed palet aan indicatoren (zie figuur 1.1) en worden tegenwoordig scores tussen de 0 en 200 berekend in plaats van rapportcijfers (zie kader 1.2).

Veiligheid	Sociaal	Fysiek
Diefstal	Capaciteiten	Vastgoed
Geweld	Meedoen	Openbare ruimte
Inbraak	Leefomgeving	Voorzieningen
Vandalisme	Binding	Milieu
Overlast		
Veiligheidsbeleving	Beleving kwaliteit leven	Woonbeleving

**Figuur 1.1.** Domeinen van het Wijkprofiel en bijbehorende indicatoren.<sup>5</sup>

<sup>5</sup> Overgenomen van *Wijkprofiel Rotterdam Toelichting* (2016). Gemeente Rotterdam, zie [https://wijkprofiel.rotterdam.nl/contents/images/toelichting\\_wijkprofiel\\_rotterdam\\_website.pdf](https://wijkprofiel.rotterdam.nl/contents/images/toelichting_wijkprofiel_rotterdam_website.pdf).

### Rapportcijfers of indexscore?

Voor de introductie van het Wijkprofiel werden de Veiligheidsindex en Sociale Index gepresenteerd als rapportcijfer. Hoewel deze rapportcijfers eenvoudig waren in de communicatie, konden ze ook als stigmatiserend worden ervaren (wanneer een gebied bijvoorbeeld 'onvoldoende' scoorde). Bovendien was de achterliggende methodiek moeilijk te handhaven voor een langere periode. Mede om deze redenen wordt tegenwoordig met indexscores gewerkt tussen de 0 en 200 (gemiddelde: 100). Het ijkpunt van de indexen is het gemiddelde van Rotterdam in 2014. Alle ontwikkelingen kunnen dus met dat punt vergeleken worden.

**Kader 1.2.** Rapportcijfers of indexscore?

### De waarde, gebruik en uitdagingen van het Wijkprofiel

Er zijn verschillende redenen waarom de gemeente Rotterdam waarde aan het Wijkprofiel toekent. Allereerst voorziet het Wijkprofiel in de behoefte om ontwikkelingen in de stad en de wijken integraal te monitoren. Omdat de Wijkprofiel-scores gebaseerd zijn op een veelheid van indicatoren is het idee dat de stad nu minder een 'black box' is. De overtuiging is dat de monitor een goed beeld oplevert van de stand van de stad en de wijken. Het Wijkprofiel wordt daarom ook wel 'de thermometer van de stad' genoemd.

Ten tweede zorgt het Wijkprofiel ervoor dat elke wijk over eenzelfde informatiepositie beschikt; de bijbehorende scores zijn immers gebaseerd op dezelfde indicatoren en informatie. Rotterdamse wijken kunnen onderling vergeleken worden, ondanks hun grote verschillen. De 'vergelijkbaarheid' die de monitor faciliteert, zorgt er voor dat betrokkenen op basis van dezelfde taal kunnen communiceren. Een derde verklaring hangt nauw samen met het voorgaande, namelijk dat het Wijkprofiel gebruikt kan worden om gezamenlijke doelen te bepalen. De monitor dient dan als een gedeeld referentiekader voor de verschillende beleidsclusters. Ten slotte is het Wijkprofiel een transparant middel om mogelijke vooruitgang of achteruitgang in de wijk in kaart te brengen.

Het Wijkprofiel wordt op verschillende manieren gebruikt. De bekendste toepassing is het meetbaar maken van doelstellingen die het college in het begin van zijn periode formuleert door middel van 'college-targets'. Een van de college-targets van het huidige college is bijvoorbeeld dat de gemiddelde score van de Veiligheidsindex binnen het Wijkprofiel hoger is dan '108'. Na vier jaar zal het college verantwoording afleggen over het gevoerde bestuur, onder meer op basis van of de targets zijn behaald. Naast het college, maken ook de Rotterdamse wijkraden en wijkcomités gebruik van het Wijkprofiel. In bijzonder bij het opstellen van de nieuwe wijkagenda, waarin ideeën worden gebundeld op basis waarvan het stadsbestuur geadviseerd wordt. Uiteraard maken beleidsambtenaren zelf ook gebruik van het Wijkprofiel als zij nieuw beleid ontwikkelen.<sup>6</sup>

Het Wijkprofiel blijft een instrument in ontwikkeling. Maatschappelijke en politieke veranderingen zorgen ervoor dat de monitor nooit helemaal 'af' is, en dit brengt een bepaalde kwetsbaarheid met zich mee. Het is nu eenmaal zo dat de beleidsomgeving, waarvan het Wijkprofiel onderdeel is, zich blijft veranderen en ontwikkelen. Bepaalde beleidsthema's worden juist meer of minder relevant en het Wijkprofiel zal zich daaraan moeten aanpassen om met de tijd mee te gaan. Zulke aanpassingen maken het echter moeilijker om de stand door de jaren heen te vergelijken. Het blijft dus een continue uitdaging om de kwaliteit van het meetinstrument op peil te houden. Daarnaast is het belangrijk dat de cijfers van het Wijkprofiel geraadpleegd blijven worden; de relevantie van de monitor wordt namelijk mede bepaald door de mate waarin mensen er daadwerkelijk gebruik van maken. Wij dragen hieraan bij door onderzoek te doen op basis van het Wijkprofiel. In deze onderzoeken zetten wij daarnaast nog een extra stap door niet alleen te beschrijven, maar ook verklaringen te bieden voor onze bevindingen.

<sup>6</sup> Uit een snelle inventarisatie door Wim van der Zanden bleek dat het Wijkprofiel ook aftrek vindt buiten de gemeente: sinds begin 2018 zijn Wijkprofiel-gegevens ongeveer tweehonderd keer op verzoek gestuurd naar onder meer studenten, onderzoekers, journalisten, welzijnsinstellingen, wijkagenten, corporaties en projectontwikkelaars.

## Vormen en grenzen van monitoren

Uit de kleine geschiedenis van het Wijkprofiel kunnen we opmaken dat monitoren verschillende functies vervult, van het in kaart brengen van ontwikkelingen in de stad tot het evalueren van beleid. In de literatuur over monitoren worden veelal drie functies onderscheiden (Engbersen et al., 1997):

- Een *beschrijvingsfunctie*: het leveren van basisinformatie voor beleid;
- Een *signalering- en alarmfunctie*: het signaleren van ontwikkelingen, waaronder ook het waarschuwen voor ongewenste verschijnselen;
- Een *evaluatiefunctie*: het evalueren van de resultaten van beleid.

Al deze functies keren terug in het gebruik van het Wijkprofiel, waarbij vooral de beschrijvings- en evaluatiefunctie de meeste aandacht krijgen. Er zijn ook verschillende vormen van monitoren te onderscheiden. De filosoof Gabriëls (1997) heeft ooit een onderscheid gemaakt tussen drie vormen:

- *Extensieve monitoring*, gericht op het periodiek beschrijven en analyseren van de mate waarin een probleem zich voordoet en de mate waarin beleid erin geslaagd is een probleem te verminderen;
- *Intensieve monitoring*, gericht op het periodiek beschrijven en analyseren van de aard van een probleem en hoe beleid daarmee omgaat;
- *Reflexieve monitoring*, waarbij ook het monitoren zelf kritisch wordt bekeken, inclusief aandacht voor de politieke belangen die een rol spelen.

Het Rotterdamse Wijkprofiel is vooral een voorbeeld van extensieve monitoring. Het geeft een beschrijving en analyse van de mate waarin bepaalde maatschappelijke verschijnselen en problemen zich voordoen en de mate waarin het beleid erin slaagt mogelijke problemen, bijvoorbeeld van onveiligheid, onleefbaarheid en non-participatie, te reduceren. Dit laatste aspect is echter niet onomstreden (zie Uitermark et al., 2017). De scores van het Wijkprofiel kunnen niet direct aantonen of een bepaald beleid gewerkt heeft. Daarvoor zijn er te veel externe factoren die van invloed kunnen zijn. Het Wijkprofiel kan wel bepaalde ontwikkelingen in de stad signaleren, maar of dergelijke ontwikkelingen een gevolg zijn van het gevoerde beleid is vaak moeilijk te bepalen.

Het is ook van belang aandacht te hebben voor de twee andere vormen van monitoren: intensieve monitoring en reflexieve monitoring. In onze bijdragen laten we zien dat het Wijkprofiel ook kan worden gebruikt voor het analyseren van de (veranderende) aard van stedelijke aspecten, zoals de stedelijke klassenstructuur en de nieuwe verscheidenheid naar herkomst. Deze analyses leveren nieuwe classificaties en typologieën op die vervolgens cijfermatig kunnen worden onderbouwd, en die relevant zijn voor beleid. Het Wijkprofiel biedt naar onze mening een schat aan gegevens om nieuwe inzichten te verwerven in de veranderende aard van stedelijke aspecten van ongelijkheid, verscheidenheid, sociale veiligheid en burgerparticipatie. Tegelijkertijd moeten ook de grenzen van het Wijkprofiel worden onderkend. Niet



alleen omdat het Wijkprofiel inzicht geeft in een beperkt deel van de stedelijke werkelijkheid en het beleid niet één op één kan evalueren. Maar ook omdat sommige aspecten van stedelijke participatie en stedelijk samenleven, zoals een informele economie, georganiseerde vormen van criminaliteit, of vormen van racisme en discriminatie, naar hun aard heel moeilijk te monitoren zijn. Daarvoor is diepgaand sociaalwetenschappelijk onderzoek en (internationaal) researchewerk nodig.

Overigens geldt voor alle onderwerpen van het Wijkprofiel dat het vaak noodzakelijk is om de kwantitatieve analyses aan te vullen met kwalitatief en etnografisch onderzoek. De bijdrage van Erik Snel over veiligheid en veiligheidsbeleving laat dit zien. Kwalitatief onderzoek onder wijkbewoners relativeerde de zorgwekkende cijfers van de Veiligheidsindex (zie hoofdstuk 7). Snel laat tevens zien dat de toegenomen onveiligheidsgevoelens tussen 2007 en 2011 vooral te verklaren zijn door veranderingen in onderzoeksmethodes. Door de mogelijkheid te bieden om op internet de vragenlijst in te vullen, geven respondenten minder sociaalwenselijke antwoorden en zeggen ze zich vaker zich onveilig te voelen. Dit voorbeeld laat de noodzaak zien van kritische reflectie op de methodiek van monitoren.

Ten slotte moet men zich goed bewust zijn van de politieke dimensies van monitoren. De bestuurskundige Noordegraaf (2008) heeft ooit vastgesteld dat het belang van de Veiligheidsindex voor beleidsvorming niet zozeer te maken heeft met de kwaliteit van het meetinstrument, maar veel meer met de betekenis die allerlei politieke- en beleidsactoren er toen aan hebben gegeven. De Veiligheidsindex was vooral van belang om problemen van veiligheid en leefbaarheid een hoge prioriteit te geven op de politieke agenda van Rotterdam. Dat gold toen en dat geldt nu ook voor de thema's van het huidige Wijkprofiel.

## Overzicht van de studie

Deze publicatie bestaat uit vier delen. In deel 1 gaan we in op aspecten van ongelijkheid. Gijs Custers en Godfried Engbersen ontwikkelen een nieuwe klassenstructuur voor Rotterdam en beargumenteren dat deze klassenstructuur van belang is voor het begrijpen van sociale menging in Rotterdamse buurten (hoofdstuk 2) en voor aspecten van bestaansonzekerheid (hoofdstuk 3).

In deel 2 staat de nieuwe verscheidenheid naar herkomst centraal. Iris Glas laat zien hoe verscheiden Rotterdam is geworden en dat een diversiteitperspectief van belang is om deze nieuwe verscheidenheid te duiden (hoofdstuk 4). Ook stelt zij vast dat buurtcontacten kunnen bijdragen aan een buurt waarin verschillende bevolkingsgroepen goed met elkaar omgaan. Godfried Engbersen laat vervolgens zien hoe Rotterdammers met een migratieachtergrond zich verhouden tot de geïntroduceerde klassenstructuur (hoofdstuk 5). Op deze manier ontstaat een gevarieerd beeld van de sociale posities die Rotterdamse migrantengroepen innemen.

In deel 3 focussen we op de Rotterdamse veiligheidsbeleving. Iris Glas bekijkt welk schaalniveau het meest relevant is om te verklaren waarom sommige Rotterdammers zich op bepaalde plekken in de stad meer of juist minder onveilig voelen (hoofdstuk 6). Glas laat zien dat de wijk niet altijd toereikend is om zulke verschillen te begrijpen. Erik Snel verkent vervolgens verschillende verklaringen waarom de onveiligheidsgevoelens van Rotterdammers in de periode 2007-2013 zouden zijn toegenomen (hoofdstuk 7). Dit blijkt voornamelijk het gevolg te zijn van methodische veranderingen. Ook gaat Snel in op de betekenis die inwoners zelf geven aan het begrip onveiligheidsgevoelens.

Ten slotte gaat deel 4 in op de verschillende aspecten van burgerparticipatie in Rotterdam. Gijs Custers toont op welke wijze burgerparticipatie zich heeft ontwikkeld in verschillende buurten tijdens de economische recessie (hoofdstuk 8). Verrassend is daarbij dat de verschillen eerder lijken te zijn afgenomen dan toegenomen. In het laatste hoofdstuk (9) gaat Custers in op de verschillen tussen sociale groepen in burgerparticipatie.

## Literatuur

- Engbersen, R., Eggermont, J., Gabriëls, R., & Sprinkhuizen, A. (1997). *Nederland aan de monitor: het systematisch en periodiek volgen van maatschappelijke ontwikkelingen*. Utrecht: NIZW.
- Engbersen, G., Snel, E., & Weltevrede, A. (2005). *Sociale herovering in Amsterdam en Rotterdam*. Amsterdam: Amsterdam University Press.
- Gabriëls, R. (1997). *Monitoring van alledaags racisme*. In R. Engbersen, J. Eggermont, R. Gabriëls & A. Sprinkhuizen (Red.), *Nederland aan de monitor: het systematisch en periodiek volgen van maatschappelijke ontwikkelingen* (pp. 183-203). Utrecht: NIZW.
- Noordegraaf, M. (2008). Meanings of measurement: The real story behind the Rotterdam Safety Index. *Public Management Review*, 10(2), 221-239.
- Uitermark, J., Hochstenback, C., & Van Gent, W. (2017). The statistical politics of exceptional territories. *Political Geography*, 57, 60-70.

# De sociale klassenstructuur van Rotterdam: een nieuw perspectief op sociale menging

# Ongelijkheid

Gijs Custers

Rotterdam kent een grote sociale en culturele diversiteit. Vanuit sociologisch perspectief kunnen we diversiteit op verschillende manieren benaderen, door bijvoorbeeld te kijken naar de menging van etnische of inkomensgroepen in buurten. In dit hoofdstuk kijken we vanuit de 'sociale klasse'-bril naar Rotterdam, die verschillende dimensies van ongelijkheid combineert. Deze manier van kijken biedt originele inzichten in de sociale menging van Rotterdam. Hierdoor leren we niet alleen over de stad. De inzichten bieden tevens handvatten voor beleid rondom onder andere wonen en ontmoeting, waar we later in dit hoofdstuk op terugkomen.

## Meervoudige verschillen

Het begrip 'sociale klasse' kent een rijke traditie in de sociologische literatuur. Recent hebben onderzoekers in Groot-Brittannië en Nederland een nieuwe invulling gegeven aan dit begrip, gebaseerd op het werk van de bekende socioloog Pierre Bourdieu (Savage et al., 2013; Vrooman et al., 2014). In Nederland hebben Vrooman et al. (2014) van het Sociaal en Cultureel Planbureau (SCP) een analyse uitgevoerd om verschillende sociale groepen in Nederland te identificeren. In de Nederlandse context spreken we daarbij eerder over 'groepen' in plaats van 'klassen', omdat over het algemeen 'klasse' als een te zware term wordt ervaren om verschillen tussen mensen aan te duiden. Het SCP kwam bij zijn indeling tot de volgende zes groepen:

- Gevestigde bovenlaag (15%)
- Jongere kansrijken (13%)
- Werkende middengroep (27%)
- Comfortabel gepensioneerden (17%)
- Onzekere werkenden (14%)
- Precariaat (15%)

De kracht van dit soort analyses is dat ze een algemeen beeld geven van stratificatie in de samenleving op basis van verschillende kenmerken. Dit kunnen kenmerken zijn zoals inkomen, opleiding, gezondheid en sociaal netwerk. Deze meerdimensionale benadering heeft als voordeel dat verschillen tussen bepaalde groepen beter geaccentueerd kunnen worden. Een eendimensionale benadering is vaak te beperkt om bepaalde heterogeniteit binnen groepen zichtbaar te maken. Wanneer we bijvoorbeeld vanuit een eendimensionaal perspectief naar het opleidingsniveau van mensen kijken, missen we andere vormen van ongelijkheid. Zo is het bekend dat er binnen de groep hogeropgeleiden aardig wat variatie bestaat in inkomen. Dat wil zeggen, sommige hogeropgeleiden hebben een (zeer) hoog inkomen terwijl anderen weer een gemiddeld of lager inkomen hebben. Denk aan een CEO van een groot bedrijf en een gymnasiumleraar. Beiden zijn doorgaans hoogopgeleid, maar hun inkomens en maatschappelijke status verschillen aanzienlijk.

Door een meerdimensionale benadering te hanteren komen twee aspecten beter in beeld: 1) de *cumulatie* van hulpbronnen, dus wie heel veel of weinig verschillende hulpbronnen bezit, en 2) de *differentiatie* van hulpbronnen, wie veel van een bepaalde hulpbron bezit maar weinig van een andere.

De vraag die we in ons onderzoek stellen, is of we vanuit deze meerdimensionale benadering een soortgelijke indeling voor Rotterdam kunnen maken. We baseren ons op sociologische theorie over verschillende soorten 'kapitaal' die mensen kunnen bezitten, die elk hun mogelijkheden en kansen in het leven bepalen (Bourdieu, 1986). Doorgaans worden drie soorten kapitaal onderscheiden: economisch, sociaal en cultureel kapitaal. Elk van deze kapitaalvormen heeft haar eigen waarde en functie in de samenleving en samen bepalen ze iemands positie op de maatschappelijke ladder.

Er bestaat doorgaans consensus over wat we verstaan onder economisch en sociaal kapitaal. Economisch kapitaal omvat de economische middelen (inkomen, vermogen) die mensen tot hun beschikking hebben, terwijl we sociaal kapitaal opvatten als de hulpbronnen die men uit een sociaal netwerk kan verkrijgen. Economisch kapitaal vertalen wij in ons onderzoek als het huishoudinkomen en het vermogen dat mensen hebben. Vermogen is geschat door de WOZ-waardes van woningen te nemen en onderscheid te maken naar huisbezitters en (sociale) huurders. Sociaal kapitaal meten we door de sociale steun die mensen uit hun netwerk ontvangen en de frequentie van contact hebben met familie, vrienden en kennissen.

Cultureel kapitaal is een begrip dat in het algemeen refereert aan de mate waarin iemand de levensstijl vertoont en beheerst die cultureel dominant is, waarbij 'dominant' vaak als elitecultuur wordt opgevat. In de eerste plaats wordt daarom vaak verwezen naar het behaalde opleidingsniveau, omdat dit een geïnstitutionaliseerde indicator van 'competentie' is. Klassiek gezien verwijst cultureel kapitaal verder naar zogenaamde *highbrow*-uitingen, zoals theaterbezoek en het luisteren naar klassieke muziek. Tegenwoordig wordt het begrip cultureel kapitaal breder opgevat en doelt men onder andere op het hebben van verfijnde smaak, zelfreflectie en weten 'hoe het heurt'. Aan de hand van het Wijkprofiel is cultureel kapitaal gemeten als het behaalde opleidingsniveau en culturele participatie (bijvoorbeeld bezoek aan theater, museum of concert).

We zijn met onze meerdimensionale benadering geïnteresseerd in de geografische spreiding van sociale groepen over de stad. Traditionele eendimensionale vergelijkingen zijn hier wederom beperkt. Vaak laten deze slechts zien hoe de situatie in een buurt 'gemiddeld' is, vergeleken met andere buurten. Zo wordt het gemiddelde inkomen van een buurt vaak gebruikt om de sociaaleconomische status te signaleren. Onze analyses hieronder laten zien dat er een hoop variatie schuilt achter deze gemiddeldes.

## Bourdieu in de buurt

We maken gebruik van de Wijkprofieldata van 2016. De respondenten die jonger waren dan 18 jaar zijn buiten beschouwing gelaten. Aan de hand van een latente klassenanalyse, een statistische techniek die soortgelijke groepen onderscheidt, komen we tot een indeling van acht sociale groepen. Deze groepen zijn intern consistent in de mate van economisch, sociaal en cultureel kapitaal dat ze bezitten. In tabel 2.1 staat een overzicht van de groepen en hun scores op de verschillende kapitaalvormen.

Sociale groep	%	Kapitaal portfolio's
Gevestigde bovenlaag	13	Economisch ++++ Sociaal +++ Cultureel +++
Hogere middengroep	13	Economisch +++ Sociaal +++ Cultureel +++
Stabiele middengroep	17	Economisch ++ Sociaal ++ Cultureel +
Contactarme middengroep	7	Economisch ++ Sociaal - Cultureel +
Opkomende middengroep	16	Economisch + Sociaal ++ Cultureel ++
Verbonden lagere groep	11	Economisch +/- Sociaal ++ Cultureel +/-
Broze lagere groep	16	Economisch +/- Sociaal + Cultureel -
Precariaat	8	Economisch - Sociaal -- Cultureel --

Tabel 2.1. Overzicht van sociale groepen in Rotterdam.

De groepen variëren sterk in hun bezit van de kapitaalvormen en hun achtergrondkenmerken:

- We zien een gevestigde bovenlaag die vooral economisch zeer sterk is. Deze groep bevat hoofdzakelijk werkende mensen, veel gezinnen en/of stellen en bestaat voor ongeveer driekwart uit autochtonen (zie tabel 2.2).
- Daarna volgen een aantal middengroepen, waarvan de hogere middengroep de beste positie bekleedt. Deze groep scoort hoog op alle kapitaalvormen en is relatief jong (gemiddelde leeftijd is 38 jaar). Ook deze groep bevat veel werkende mensen en nog een aanzienlijk aandeel eenpersoons- of eenouderhuishoudens (29%). Vier op de tien personen heeft een migratieachtergrond.
- Verder is er een stabiele middengroep met goede scores op economisch en sociaal kapitaal, maar ietwat lager op cultureel kapitaal. Een ruime meerderheid van deze groep werkt meer dan 12 uur per week en een meerderheid is tevens autochtoon.
- Als derde middengroep is er de contactarme middengroep. Vanuit economisch oogpunt heeft deze groep een goede positie. Ze bezitten redelijk wat cultureel kapitaal, maar scoren bijzonder laag op sociaal kapitaal. Dit is dus een vrij geïsoleerde groep. Deze groep bevat relatief veel gepensioneerden (29%).
- De laatste middengroep is de opkomende middengroep. Deze jonge groep heeft relatief weinig economisch kapitaal, maar scoort sterk op sociaal en cultureel kapitaal. In deze groep bevinden zich veel eenpersoonshuishoudens en mensen met een migratieachtergrond.

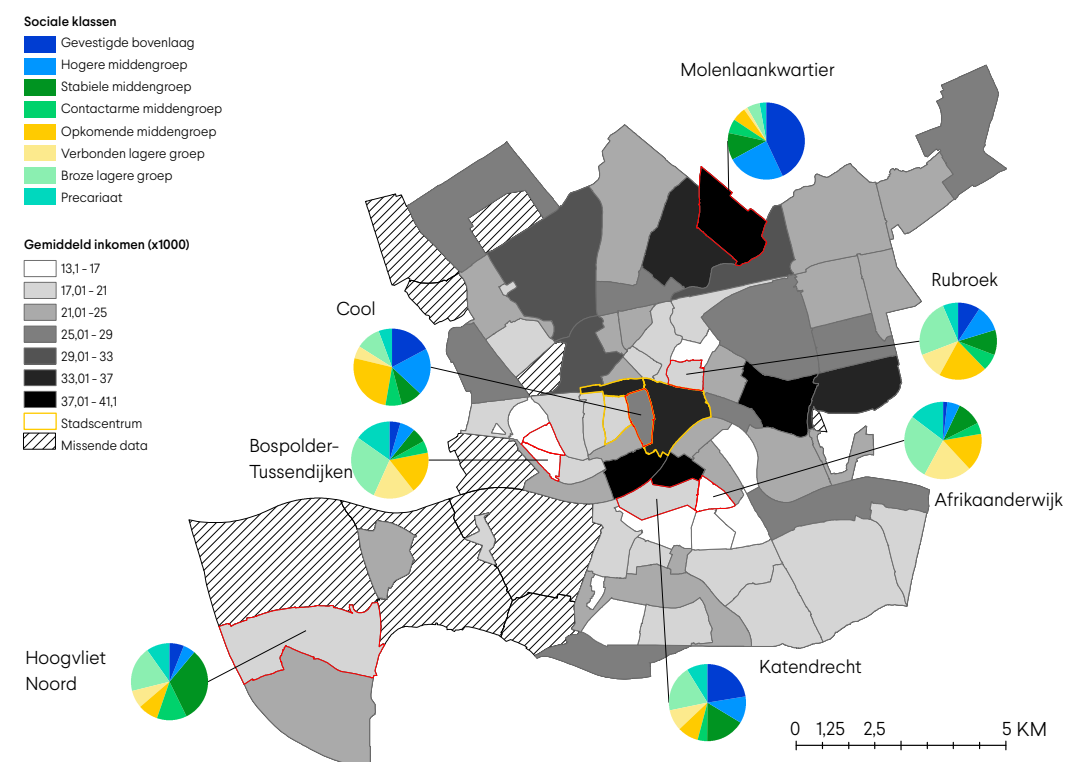
	Gevestigde bovenlaag	Hogere middengroep	Stabiele middengroep	Contactarme middengroep	Opkomende middengroep	Verbonden lagere groep	Broze lagere groep	Precariaat	Totaal
Gemiddelde leeftijd	46	38	47	52	36	43	57	54	47
% vrouw	41	52	51	41	50	61	60	50	51
% werkend >12 uur	84	86	72	61	60	44	27	19	57
% eenpersoons- of eenouderhuishouden	16	29	24	27	58	55	50	61	40
% migratie achtergrond*	27	39	37	45	56	68	52	63	48

\* Personen in het buitenland geboren of met tenminste een ouder in het buitenland geboren.

**Tabel 2.2.** Achtergrondkenmerken van sociale groepen in Rotterdam

In de lagere regionen van de klasse-indeling vinden we drie groepen:

- De eerste groep, de verbonden lagere groep, kenmerkt zich door haar bijzonder goede scores op sociaal kapitaal. Hoewel het economisch en cultureel kapitaal van deze groep laag is, kan het deze waarschijnlijk voldoende compenseren met sociaal kapitaal. De groep bevat relatief veel vrouwen en personen met een migratieachtergrond. Nadere analyses wijzen uit dat personen met een Surinaamse, Antilliaanse of Kaapverdiaanse achtergrond zijn oververtegenwoordigd in deze groep.
- De volgende groep is de broze lagere groep, die lijkt op de verbonden lagere groep, alleen met minder sociaal kapitaal. Deze groep bevat relatief veel gepensioneerden (43%).
- De laatste groep is het precariaat, een groep die zich kenmerkt door zeer lage scores op economisch, sociaal en cultureel kapitaal. Een groot deel van deze groep is werkloos of zit in de bijstand (43%). Andere onderscheidende kenmerken zijn het hoge aandeel eenpersoons- of eenouderhuishoudens, de relatief hoge leeftijd en het grote deel mensen met een migratieachtergrond.



**Figuur 2.1.** Inkomensverschillen in Rotterdam i.c.m. sociale klasse samenstellingen voor een aantal buurten.

Een volgende vraag is hoe deze groepen over Rotterdam zijn verdeeld. Levert het kijken door een 'sociale klasse'-bril nieuwe inzichten op over sociaaleconomische menging in Rotterdam? Om dit te onderzoeken is een kaart gemaakt met het gemiddelde inkomen per buurt in Rotterdam.<sup>7</sup> Hier hebben we voor een aantal buurten de groepsverdeling volgens onze typologie aan toegevoegd in taartdiagrammen (zie figuur 2.1). Dit figuur illustreert twee interessante zaken.

Ten eerste zien we dat buurten met vergelijkbare inkomensniveaus hele verschillende groepssamenstellingen hebben. Zo zijn de hogere en opkomende middengroepen – de middengroepen met veel cultureel kapitaal – oververtegenwoordigd in Cool, terwijl in Katendrecht zowel een substantieel deel gevestigde bovenlaag als ook broze lagere klasse en precariaat huist. In Hoogvliet Noord aan de andere kant wonen vooral middengroepen met minder cultureel kapitaal: de stabiele en contactarme middengroepen. Rubroek kent juist een lichte oververtegenwoordiging van de opkomende middengroep en de broze lagere groep, maar tegelijkertijd is geen enkele groep echt dominant in deze buurt. Deze vergelijkingen laten zien dat buurten die op het eerste gezicht vanuit inkomensperspectief vrijwel hetzelfde zijn, in het algemeen veel gevarieerder zijn qua sociale samenstelling dan vaak gedacht. Ons instrument helpt om de verschillende samenstellingen in kaart brengen.

Ten tweede bestaat er zelfs in de armste en rijkste buurten nog een bepaalde vorm van menging. Zo wonen er in het Molenlaankwartier grotendeels mensen uit de gevestigde bovenlaag en hogere middengroep, maar samen vormen deze groepen 'slechts' twee derde van de buurt. In bepaalde buurten aan de onderkant van de inkomensverdeling bestaat een mix van precariaat, broze en verbonden lagere groepen en opkomende middengroep. Bospolder-Tussendijken en Afrikaanderwijk kennen beide een substantieel aandeel van de verbonden lagere groep. In tegenstelling tot wat vaak wordt gedacht, kennen dergelijke buurten wel degelijk sociaal actieve groepen. Bovendien laat onze analyse zien dat zelfs de buurt met het laagste inkomen in 2015, de Afrikaanderwijk, een relatief groot aandeel opkomende middenklasse kent. Dit nuanceert de beeldvorming rondom armoedeconcentraties in Rotterdam.

### Sociale klasse en menging: lessen voor beleid

Onze bevindingen rondom de sociale klassenstructuur van Rotterdam en de spreiding van deze groepen over de stad hebben implicaties voor beleid. Om te beginnen benadrukken we dat beleidsmakers niet met één bril naar Rotterdam moeten kijken, zoals alleen het inkomensperspectief. Zoals onze typologie laat zien, bestaat er niet één middengroep of één lagere groep in Rotterdam. De bevolkingslagen zijn in zichzelf vaak gedifferentieerd naar het sociaal en cultureel

kapitaal dat ze bezitten. Verder toont ons onderzoek aan dat bepaalde groepen wel geconcentreerd zijn in bepaalde buurten, maar dat er nauwelijks buurten bestaan waar een bepaalde groep dominant is (met uitzondering van enkele rijke buurten). Internationaal gezien kent Nederland een laag gehalte van sociale segregatie, en om de sociale afstand tussen groepen niet te vergroten is het belangrijk deze sociale menging te behouden.

Een andere kwestie is wat de herstructurering van buurten betekent voor het sociaal kapitaal van bepaalde groepen. In een buurt als de Afrikaanderwijk wonen relatief veel mensen uit de verbonden lagere groepen. Rondom de sloop van de Tweebosbuurt in de Afrikaanderwijk worden dit soort zaken regelmatig naar voren gebracht. Ons onderzoek, met de Wijkprofieldata van 2016, laat in ieder geval zien dat er empirische gronden zijn voor de aanwezigheid van sociaal kapitaal onder lagere groepen in een buurt als de Afrikaanderwijk.

Een andere veelbesproken buurt is Katendrecht. Onze analyse laat zien dat er relatief weinig middengroepen wonen in deze buurt, terwijl de gevestigde bovenlaag en lagere groepen er beide aanzienlijk aanwezig zijn. Men kan zich afvragen wat het gevolg van deze verdeling is voor het samenleven in de buurt. Hoewel uit veel buurtonderzoek blijkt dat buurtcontacten tussen lagere en hogere klassen vaak beperkt zijn, beschouwen onder andere beleidsmakers een te grote sociale afstand tussen groepen in de buurt vaak als onwenselijk. Beleid rondom huizenvoorraad en herstructurering moet dus in acht nemen wat voor woningen wat soort groepen aantrekken en wat dit voor het samenleven kan betekenen. Er bestaat natuurlijk geen recept voor de ideale 'mix', maar zulke overwegingen zijn wel degelijk belangrijk in beleid.

Ten slotte wijzen we op de positie van de opkomende middengroep. Deze jonge groep kan potentieel veel voor de stad betekenen, wat ook blijkt uit hun relatieve hoge mate van burgerparticipatie (zie hoofdstuk 9). Gezien het diverse profiel van de opkomende middenklasse, kan ze mogelijk ook een brug vormen van tussen de lagere en hogere groepen in de stad. Het economisch kapitaal van deze groep is echter, net als dat van de andere lagere groepen, beperkt. Gezien de stijgende woonlasten in Rotterdam is het dus belangrijk om ook voor opkomende middenklasse betaalbare woningen te blijven realiseren, al dan niet via sociale huur. Anders loopt Rotterdam het risico haar rol als liftfunctie voor opkomende groepen te verliezen.

### Literatuur

- Bourdieu, P. (1986). The forms of capital. In J. G. Richardson (Red.), *Handbook of Theory and Research for the Sociology of Education* (pp. 241–258). Westport: Greenwood.
- Savage, M., Devine, F., Cunningham, N., Taylor, M., Li, Y., Hjellbrekke, J., Miles, A. (2013). A new model of social class? Findings from the BBC's Great British Class Survey experiment. *Sociology*, 47(2), 219–250.
- Vrooman, C., Gijsberts, M., & Boelhouwer, J. (2014). *Vershil in Nederland*. Den Haag: Sociaal en Cultureel Planbureau.

<sup>7</sup> In verband met het formaat hebben we Rozenburg en Hoek van Holland hier buiten beschouwing gelaten.

## Bestaansonzekerheid in Rotterdam

# Ongelijkheid

Godfried Engbersen  
Gijs Custers

Dit hoofdstuk gaat over *bestaansonzekerheid* in Rotterdam. Bestaanszekerheid kunnen we omschrijven als een situatie waarin personen beschikken over voldoende financiële middelen en voldoende fysieke, mentale en sociaalpsychologische vermogens om een zeker bestaan te leiden. Ook de mate waarin personen vertrouwen hebben in het politieke bestuur en publieke diensten draagt bij aan bestaanszekerheid. Mensen voelen zich dan geruggensteund door de overheid. Uit deze omschrijving kunnen we afleiden dat personen die niet over deze middelen en vermogens beschikken en die zich niet gesteund voelen door politiek en publieke diensten, te maken hebben *bestaansonzekerheid*.

Het begrip bestaansonzekerheid heeft aan relevantie gewonnen door ingrijpende gebeurtenissen in Europa zoals de Brexit, de opkomst van populistische partijen en de gele hesjes-beweging in Frankrijk. Ter verklaring van deze fenomenen vallen vaak woorden als, toegenomen 'onzekerheid' en 'verlies van controle' bij Europese burgers. Deze afnemende gemoedsrust zou niet alleen waarneembaar zijn bij lageropgeleiden en werklozen, maar vooral bij werkende middengroepen, die beter in staat zijn hun onvrede te articuleren. De bronnen van onzekerheid zijn recentelijk door Eatwell en Goodwin (2018) aangeduid met vier D's:

1. *Deprivation*: een toegenomen, relatieve sociaal-economische achterstand van groepen burgers ten opzichte van hogere sociaal-economische klassen;
2. *Distrust*: een toename van wantrouwen van burgers ten opzichte van politieke, bestuurlijke en economische elites;
3. *Diversity*: het ontstaan van verliesgevoelens over de eigen cultuur en identiteit door snelle demografische veranderingen als gevolg van migratie;
4. *De-alignment*: een afnemend gevoel van verbondenheid met traditionele politieke middenpartijen.

Op basis van het Wijkprofiel 2016 staan wij nader stil bij verschillende aspecten van bestaansonzekerheid bij sociale groepen in Rotterdam, waaronder ook de middengroepen. Daarbij sluiten we aan bij de groepsindeling van hoofdstuk 2. In het Wijkprofiel komen helaas niet alle vier D's even goed aan bod en dus focussen wij op een selectie.

Sociale groep	Rondkomen <sup>1</sup>	Institutioneel vertrouwen <sup>2</sup>	Gezondheid <sup>3</sup>	Regie voeren <sup>2</sup>
Gevestigde bovenlaag	4.1	2.5	2.8	3.0
Hogere middengroep	3.9	2.6	2.9	3.1
Stabiele middengroep	3.5	2.3	2.4	2.7
Contactarme middengroep	3.3	2.1	2.1	2.4
Opkomende middengroep	3.1	2.4	2.5	2.8
Verbonden lagere groep	2.8	2.2	2.1	2.6
Broze lagere groep	2.6	2.1	1.7	2.3
Precariaat	2.2	1.8	1.4	1.9
<b>Totaal</b>	3.2	2.3	2.3	2.7

<sup>1</sup> 0 (heel moeilijk) - 5 (heel makkelijk)

<sup>2</sup> 0 (helemaal mee oneens) - 4 (helemaal mee eens)

<sup>3</sup> 0 (slecht) - 4 (uitstekend)

**Tabel 3.1.** Gemiddelde scores van sociale groepen op aspecten van bestaanszekerheid

## Aspecten van bestaansonzekerheid

In dit hoofdstuk onderscheiden we vier aspecten van bestaanszekerheid. Personen die laag scoren op deze aspecten hebben te maken met bestaansonzekerheid. Het gaat om de volgende aspecten:

1. *Financieel*: kan men rondkomen van het huishoudinkomen?
2. *Institutioneel vertrouwen*: heeft men vertrouwen in het politieke bestuur van de stad en in de publieke diensten?
3. *Gezondheid*: heeft men een goede fysieke en geestelijke gezondheid?
4. *Regie over het leven*: heeft men het gevoel greep te hebben op de vormgeving van het eigen leven?

Het Wijkprofiel bevat stellingen die vragen naar de ervaringen van respondenten op bovengenoemde domeinen. Er is gevraagd hoe gemakkelijk of moeilijk respondenten kunnen rondkomen met hun inkomen; in hoeverre ze vertrouwen hebben in het politieke bestuur van de stad en in publieke diensten; hoe ze hun gezondheid beoordelen; en of ze het gevoel hebben regie te kunnen voeren over hun leven.<sup>8</sup> In tabel 3.1 staan de gemiddelde scores per sociale groep op deze stellingen.

Tabel 3.1 laat op het eerste gezicht een vrij eenduidig patroon zien. De 'gevestigde bovenlaag' en de 'hogere middengroep' hebben op alle aspecten een hoge mate van bestaanszekerheid. De 'stabiele middengroep' en de 'opkomende middengroep' zitten vaak net iets boven het gemiddelde. De 'contactarme' middengroep en de 'verbonden lagere groep' lijken ook enigszins op elkaar. Zij scoren vaak net onder het gemiddelde.

De 'broze lagere groep' zit hier weer onder, met over het algemeen lage scores op de aspecten. En dat geldt in het bijzonder voor het 'precariaat'. Het precariaat staat voor een groep die een hoge mate van bestaansonzekerheid kent en op meerdere dimensies kwetsbaar is. Deze groep wordt gekenmerkt door een gering inkomen, een arm sociaal netwerk en een lage opleiding.

<sup>8</sup> Het voeren van regie is gemeten aan de hand van zes stellingen die vroegen of respondenten 1) belangrijke dingen in hun leven kunnen veranderen 2) controle hebben over dingen die ze overkomen 3) zich hulpeloos voelen bij het omgaan met problemen 4) sommige problemen met geen mogelijkheid kunnen oplossen 5) alles waar ze hun zinnen op zetten, kunnen doen en 6) zelf in de hand hebben wat er in de toekomst met hen gebeurt.

Per aspect van bestaanszekerheid zien we de volgende patronen:

- Het kunnen rondkomen hangt nauw samen met het economisch kapitaal van elke groep. Groepen met een betere economische positie geven dus aan makkelijker te kunnen rondkomen.
- Het institutioneel vertrouwen is vooral laag bij het precariaat, maar ook de contactarme middengroep heeft gemiddeld weinig vertrouwen in instanties en hulporganisaties.
- Er zijn grote verschillen tussen de groepen in ervaren gezondheid. Opvallend is dat de contactarme middengroep zijn gezondheid gemiddeld hetzelfde beoordeelt als de verbonden lagere groep (net onder het totale gemiddelde). Daarnaast beoordelen deze groepen hun gezondheid beter dan de broze lagere groep en het precariaat.
- De mate waarin mensen het gevoel hebben regie te kunnen voeren over hun eigen leven verschilt aanzienlijk per groep. De gevestigde bovenlaag en hogere middengroep geven aan dit goed te kunnen, en ook de stabiele en opkomende middengroepen lijken er weinig problemen mee te hebben. Vooral de broze lagere groepen en precariaat ervaren weinig eigen regie over het leven.

De uitkomsten van de analyse sluiten aan bij eerdere analyses van het Sociaal en Cultureel Planbureau (Vrooman et al., 2014) en van de Wetenschappelijke Raad voor het Regeringsbeleid over het bestaan van grote sociaal-economische en sociaal-culturele verschillen tussen hogere en lagere sociale groepen (Bovens et al., 2014).

De uitkomsten wijzen ook op een grote mate van *diversiteit* in het brede maatschappelijke midden (zie ook hoofdstuk 2). Er is geen sprake meer van dé middenklasse, maar van verschillende middengroepen (Engbersen et al., 2017). Dat leidt bij diverse aspecten tot verschillende uitkomsten. Interessant zijn vooral de verschillen tussen de opkomende en de contactarme middengroep. De eerste scoort lager qua rondkomen, maar hoger qua institutioneel vertrouwen, gezondheid en regievoeren. Dat komt omdat ze vaker jonger en hogeropgeleid zijn en meer sociale contacten hebben.

Ook wijzen de resultaten op de *tussenpositie* van middengroepen (Engbersen et al., 2017). Kenmerkend voor middengroepen is dat ze iets te winnen hebben en iets te verliezen. In geval van de opkomende middengroep is er het perspectief van vooruitkomen. Dit uit zich in een relatief hoog institutioneel vertrouwen en een sterker geloof in het hebben van regie over het eigen leven. Dat is minder het geval bij de contactarme middengroep. Zij lijken vooral iets te verliezen te hebben.

Sociale groep	Rondkomen	Gezondheid (mentaal en fysiek)		Kwaliteit van leven
	% (zeer) moeilijk tot niet kunnen rondkomen	% lichte beperkingen	% sterke beperkingen	Ervaren kwaliteit van leven <sup>1</sup>
Gevestigde bovenlaag	2	7	2	3.3
Hogere middengroep	3	6	3	3.4
Stabiele middengroep	8	13	6	3.1
Contactarme middengroep	13	16	8	2.7
Opkomende middengroep	21	11	7	3.0
Verbonden lagere groep	30	18	14	3.0
Broze lagere groep	35	23	21	2.7
Precariaat	49	24	30	2.2
<b>Totaal</b>	19	14	10	3.0

<sup>1</sup> 0 (zeer ontevreden) - 4 (zeer tevreden)

**Tabel 3.2.** Scores van sociale groepen op aspecten van rondkomen, gezondheid en kwaliteit van leven.

### Verschillen in kwaliteit van leven

Financieel kunnen rondkomen en het hebben van een goede gezondheid zijn de twee meest basale aspecten van bestaanszekerheid. Mensen hebben een financiële en een fysiek-mentale basis nodig om hun eigen leven vorm te geven. Wanneer we nader inzoomen op deze twee aspecten dan nemen we verschillende patronen waar (tabel 3.2). Ten eerste zien we dat moeilijk kunnen rondkomen niet alleen voorbehouden is aan de laagste klassen. En dat geldt ook voor problemen met gezondheid. Een vijfde van de opkomende middengroep kan moeilijk rondkomen en bijna een kwart van de contactarme middengroep heeft te maken met lichte of sterke gezondheidsbeperkingen.

In tabel 3.2 wordt ook aandacht besteed aan de ervaren kwaliteit van leven. Dit aspect kunnen we zien als een soort optelsom van de vier deelaspecten die zijn behandeld. Dit concept heeft daarom een sterke verwantschap met het begrip bestaanszekerheid. Uit de tabel kunnen we aflezen dat de opkomende middengroep en de verbonden lagere groep die minder economisch kapitaal hebben dan de contactarme middengroep, een hogere kwaliteit van leven ervaren. Dit maakt opnieuw



duidelijk dat sociaal en cultureel kapitaal ook van belang zijn voor de kwaliteit van leven. Anders geformuleerd: burgers die veel contacten hebben met anderen en die cultureel participeren in de stad ervaren een relatief hoge kwaliteit van leven.

### Winnen van vertrouwen: lessen voor beleid

Op basis van de bevindingen kunnen we concluderen dat er in Rotterdam twee groepen zijn met een (zeer) hoge mate van bestaanszekerheid, namelijk de gevestigde bovenlaag en de hogere middengroep. Ook kunnen we de conclusie trekken dat vooral de lagere sociale groepen te maken hebben met aspecten van bestaansonzekerheid. Deze uitkomsten sluiten goed aan bij gevestigde inzichten over sociale groepen en bestaansonzekerheid.

Toch zien we dat ook een deel van de middengroepen in een bestaansonzekere positie verkeert. Dat uit zich in financiële- en gezondheidsproblemen, een relatief geringe regie over het leven en een als laag ervaren kwaliteit van leven. Zo is vastgesteld dat de ervaren kwaliteit van leven onder de verbonden lagere groep hoger is dan onder de contactarme middengroep. Het idee dat middengroepen het altijd beter hebben dan lagere sociale groepen gaat hier dus niet op. Maar het maatschappelijk midden vormt geen homogene collectiviteit. Er zijn verschillende subgroepen te onderscheiden die meer of minder bestaanszeker zijn (zie ook Abts et al., 2019).

De resultaten wijzen op een belangrijke beleidsopgave. Het precariaat heeft systematisch lagere scores op alle aspecten dan de overige groepen. Gezien de hoge werkloosheid en slechte gezondheid onder deze groep, heeft een groot deel behoefte aan overheidshulp (uitkeringen, zorg, et cetera). Tegelijkertijd is het vertrouwen in instanties en hulporganisaties zeer laag. De groep die het minst zelfredzaam is en het meest afhankelijk is van publieke dienstverlening, laat zich waarschijnlijk het moeilijkste helpen. Hier ligt een grote uitdaging voor de lokale overheid en professionals om de relatie met deze groep te verbeteren. Dat vraagt om beleid dat een persoonlijke vertrouwensrelatie weet op te bouwen met deze groep die veel gepensioneerden kent. Deze beleidsopgave geldt in belangrijke mate ook voor de broze lagere groep. Ook hier gaat het om een groep die weinig zelfredzaam is.

Maar er dient ook oog te zijn voor de situatie van middengroepen. Een deel van hen kampt met financiële- en gezondheidsproblemen en ervaart een geringe regie over het eigen leven (vergelijk Engbersen et al., 2017). Als het gaat om financiële problemen weten we dat een deel van hen zichzelf wel zal weten te redden. Dat geldt in mindere mate in geval van gezondheidsproblemen. Ook voor deze groepen kan lokaal beleid op het terrein van schuldsanering en gezondheidsverbetering van groot belang zijn (Tiemeijer, 2016).

### Literatuur

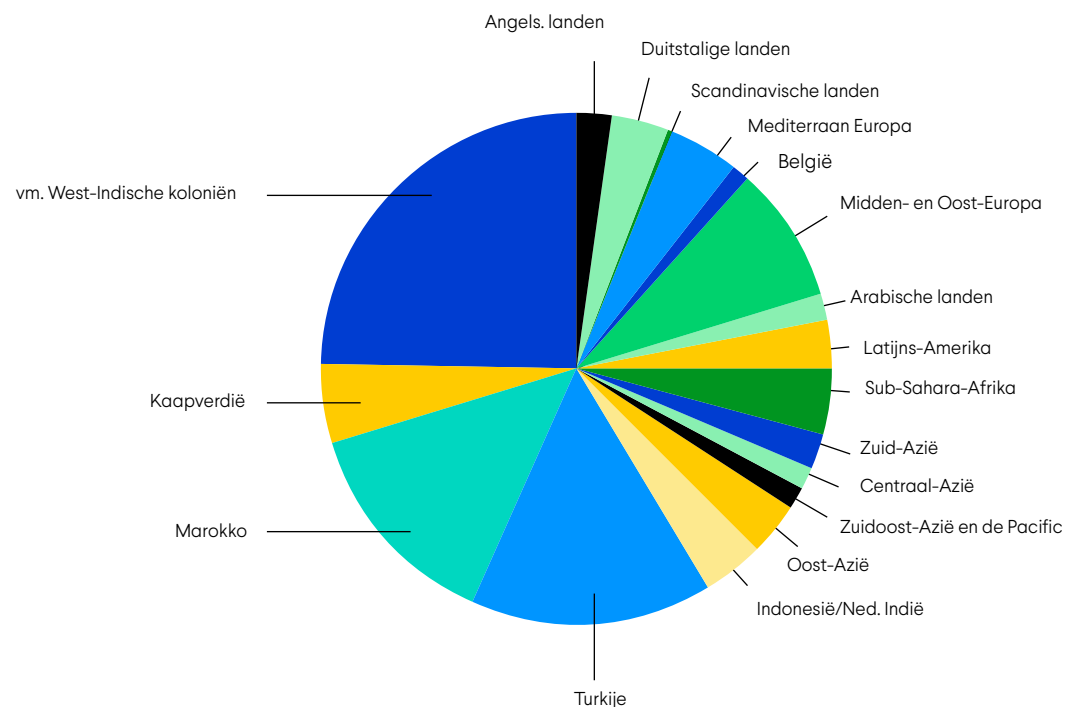
- Abts, K., Meuleman, B., & Swyngedouw, M. (2019). Wie is de middenklasse en wat denkt ze? *Samenleving en Politiek*, 26 (1), 16-23.
- Bovens, M., Dekker, P., & Tiemeijer, W. (2014). *Gescheiden werelden. Een verkenning van sociaal-culturele tegenstellingen in Nederland*. Den Haag: Sociaal en Cultureel Planbureau & Wetenschappelijke Raad voor het Regeringsbeleid.
- Eatwell, R., & Goodwin, M. (2018). *National Populism. The Revolt Against Liberal Democracy*. Milton Keynes: Penquin Random House.
- Engbersen, G., Snel, E., & Kremer, M. (2017). *De val van de middenklasse? Het stabiele en kwetsbare midden*. Den Haag: Wetenschappelijke Raad voor het Regeringsbeleid.
- Tiemeijer, W. (2016). *Eigen schuld? Een gedragswetenschappelijk perspectief op problematische schulden*. Den Haag: Wetenschappelijke Raad voor het Regeringsbeleid.
- Vrooman, C., Gijsberts, M., & Boelhouwer, J. (2014). *Vershil in Nederland*. Den Haag: Sociaal en Cultureel Planbureau.

# De kracht van buurtcontact: ontspannen samenleven in de Rotterdamse verscheidenheid

# Verscheiden- heid

Iris Glas

Net als veel andere steden heeft Rotterdam een zeer diverse bevolking. Een aanzienlijk deel van de Rotterdammers heeft een migratieachtergrond en deze groep kent een grote verscheidenheid naar herkomst. Volgens de meest recente CBS-cijfers heeft net iets meer dan helft van de Rotterdamse bevolking een migratieachtergrond.<sup>9</sup> Deze Rotterdammers zijn afkomstig uit 206 verschillende landen. Rotterdam is nu officieel een stad waarin geen enkele groep meer in de meerderheid is. Het aandeel inwoners met een migratieachtergrond zal in de nabije toekomst blijven groeien, en de diversiteit binnen deze groep neemt hoogstwaarschijnlijk toe. Het huidige Rotterdamse college streeft naar een stad waarin inwoners 'ontspannen' met elkaar samenleven in deze verscheidenheid. In dit hoofdstuk gaan wij nader in op de Rotterdamse verscheidenheid en bijbehorende uitdagingen en kansen op het gebied van samenleven.



**Figuur 4.1.** Bevolking met een migratieachtergrond van Rotterdam naar 18 herkomstgroepen, januari 2015.  
Bron: Basisregistratie Personen

<sup>9</sup> Dit betekent dat 51 procent van de Rotterdammers in het buitenland geboren is en/of (een van) de ouders.  
Bron: Kerncijfers wijken en buurten 2018

### De Rotterdamse verscheidenheid in kaart

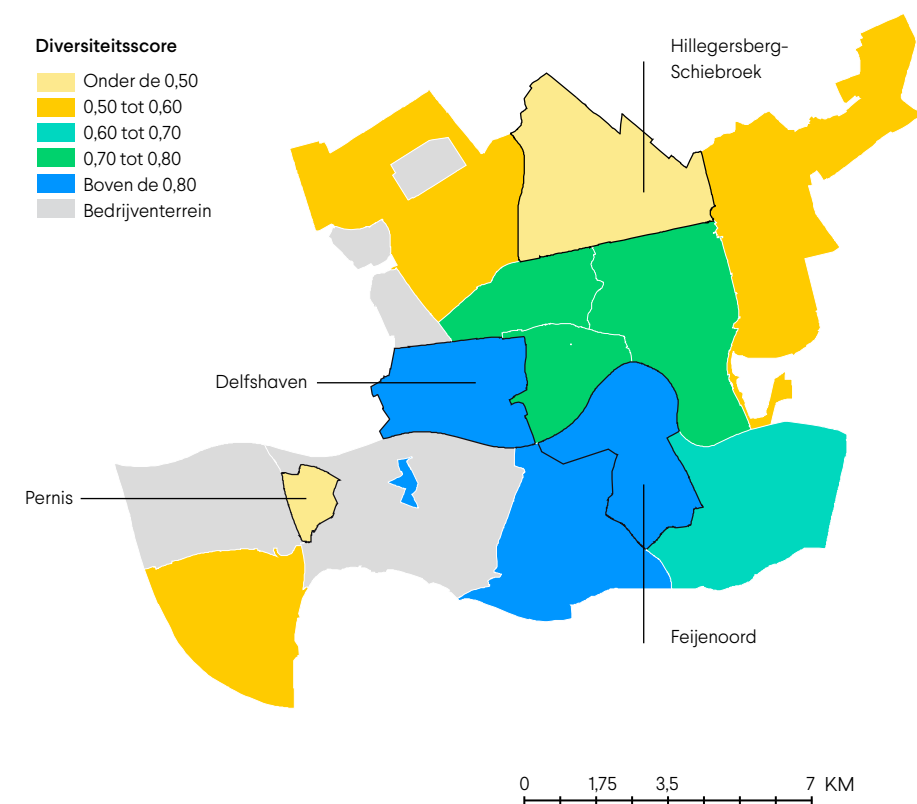
In figuur 4.1 maken wij de verscheidenheid die bestaat onder de groep Rotterdamers met een migratieachtergrond inzichtelijk. Hiervoor is een onderscheid gemaakt tussen achttien verschillende groepen. Dit onderscheid komt grotendeels overeen met de indeling die recentelijk geïntroduceerd is door de Wetenschappelijke Raad voor het Regeringsbeleid (WRR) in de verkenning *De nieuwe verscheidenheid* (Jennissen et al., 2018), met het verschil dat wij inwoners met een Kaapverdische afkomst in een aparte groep hebben opgenomen. Figuur 4.1 biedt zo een nieuwe manier om te kijken naar de Rotterdamse verscheidenheid. Dit 'diversiteitsperspectief' sluit beter aan bij de hedendaagse situatie.

Eerdere indelingen miskennen de grote verscheidenheid die bestaat onder een aanzienlijk deel van de Rotterdamse bevolking. Bij deze indelingen kan gedacht worden aan de tweedeling tussen mensen met en zonder migratieachtergrond, of het zogenaamde gastarbeiders- en postkoloniale perspectief waarbij mensen met een migratieachtergrond in een van de volgende groepen worden ingedeeld: Turkije, Marokko, Suriname, de Antillen, westers en overig niet-westers. Een variant hierop is het onderscheid tussen autochtonen, westerse allochtonen en niet-westerse allochtonen (deze indeling wordt bijvoorbeeld op de website van het Wijkprofiel gebruikt).

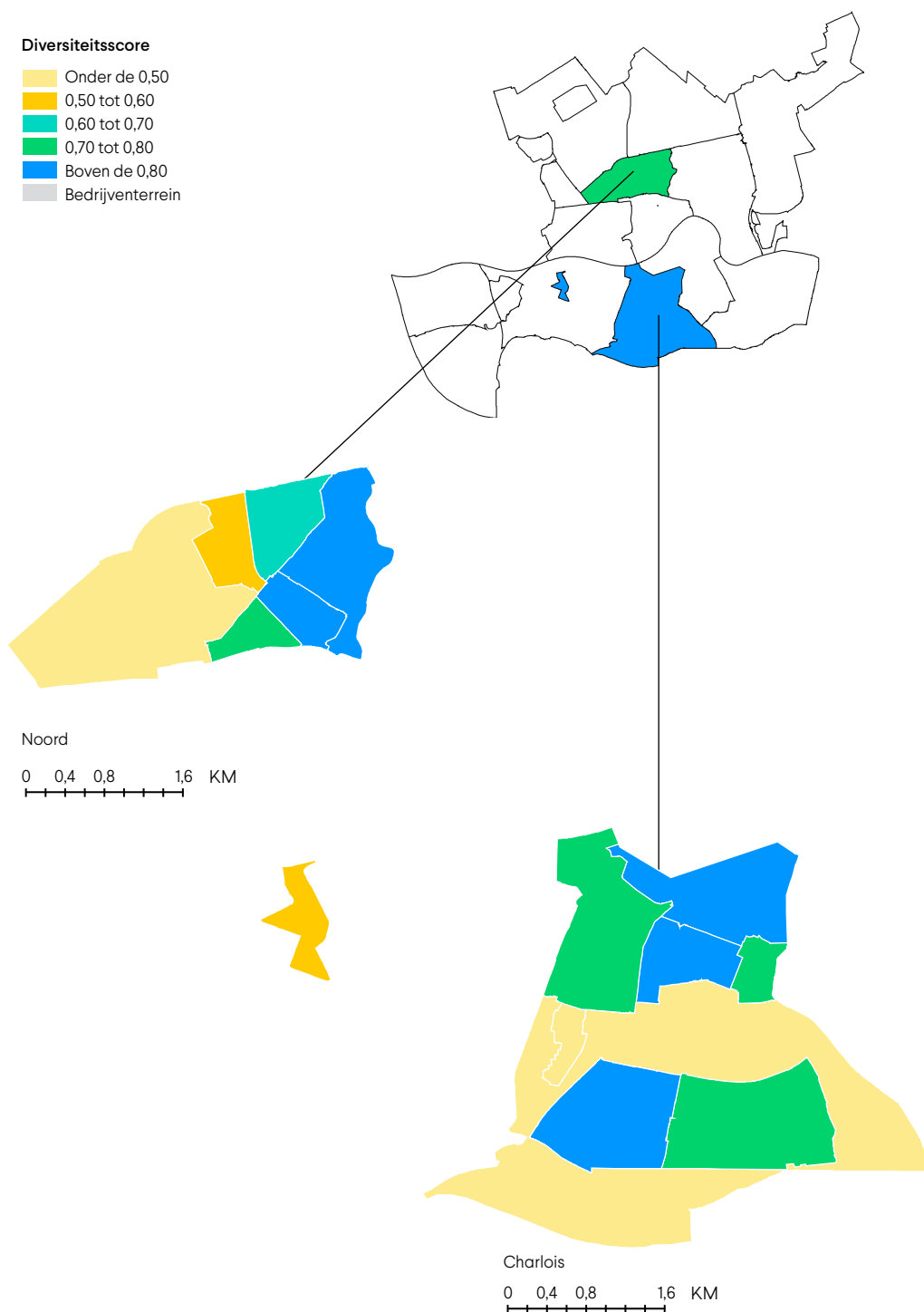
Met een onderscheid tussen achttien groepen doen wij beter recht aan de Rotterdamse verscheidenheid. Figuur 4.1 laat zien dat Rotterdam omvangrijke herkomstgroepen kent uit Suriname, Turkije, Marokko en de voormalige Nederlandse Antillen (de groep 'voormalige West-Indische koloniën'). Een andere relatief grote groep is afkomstig uit Midden- en Oost-Europa. Deze vijf groepen vormen samen zestig procent van de Rotterdamse inwoners met een migratieachtergrond. De overige dertig procent bestaat uit nog verschillende andere groepen, zoals mensen afkomstig uit onder meer Kaapverdië, Sub-Sahara-Afrika en Mediterraan Europa.

We kunnen ook inzoomen op de Rotterdamse verscheidenheid door te kijken naar de bevolkingssamenstelling van gebieden en buurten. Dit is om twee redenen relevant. In de eerste plaats levert het een genuanceerder en gevarieerder beeld op van de Rotterdamse verscheidenheid. De tweede reden is dat we in deze bijdrage focussen op 'samenleven' en dit speelt zich gedeeltelijk af in de eigen woonomgeving. Om de diversiteit in kaart te brengen, berekenen we voor elk gebied een diversiteitsscore die aangeeft hoe divers de bevolking op die plek is. De score varieert tussen de 0 en 1 en er geldt: hoe dichterbij 1, hoe groter de diversiteit. Een hoge score betekent meer specifiek dat er relatief veel mensen wonen die afkomstig zijn veel uit verschillende landen.

Figuur 4.2 geeft de diversiteitsscores in beeld weer. De verschillende kleuren laten zien dat het diversiteitsniveau tussen de gebieden uiteenloopt. Hoek van Holland en Rozenburg (hier niet afgebeeld) zijn het minst divers en daarna volgen de gebieden Pernis en Hillegersberg-Schiebroek. De gebieden Feijenoord en Delfshaven kennen de meeste verscheidenheid. Uiteraard zijn er ook verschillen *binnen* de gebieden. Dit is geïllustreerd in de volgende figuur, waarvoor verder is ingezoomd op de buurten van Noord en Charlois. De kaarten van figuur 4.3 laten zien dat er ook variatie is binnen de grenzen van een gebied.



**Figuur 4.2.** Diversiteitsscores van gebieden in Rotterdam, januari 2015  
Bron: Basisregistratie Personen



**Figuur 4.3.** Diversiteitsscores van buurten in Noord en Charlois, januari 2015  
Bron: Basisregistratie Personen

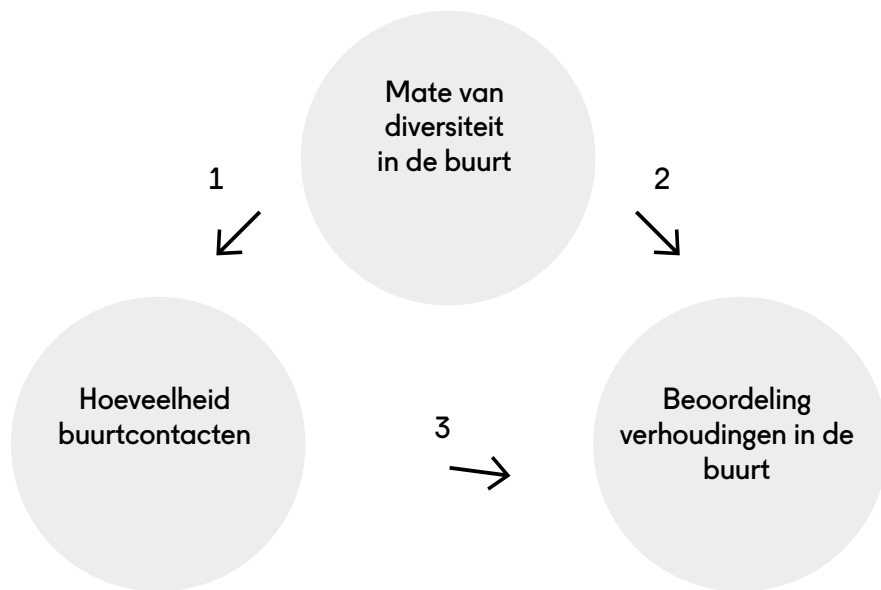
### Samenleven in verscheidenheid

Rondom het thema samenleven in diversiteit bestaat al veel wetenschappelijk onderzoek. Op basis van de literatuur zijn grofweg drie perspectieven te onderscheiden die ingaan op de betekenis van diversiteit voor sociale verhoudingen. We zullen kort ingaan op deze drie perspectieven.

Volgens het eerste perspectief, ook wel bekend als de ‘contacthypothese’, zorgt wonen in een diverse omgeving ervoor dat mensen van verschillende achtergronden meer contact met elkaar krijgen (Allport, 1954). Dit contact zal vooroordelen tegengaan, zodat er onderling meer vertrouwen en solidariteit ontstaat en, uiteindelijk, een groter begrip voor elkaars verschillen. Het tweede perspectief is gebaseerd op het werk van de bekende Amerikaanse socioloog Robert Putnam (2007). Putnam stelt dat diversiteit in de woonomgeving kan leiden tot sociaal terugtrekgedrag. Dit betekent bijvoorbeeld dat inwoners van diverse buurten elkaar minder vertrouwen en dat er in zulke omgevingen minder sociale cohesie is. Het derde perspectief kent een meer neutrale rol toe aan diversiteit. Volgens dit perspectief gaat wonen in diversiteit gepaard met een zekere onverschilligheid ten opzichte van elkaars verschillen. Op deze manier worden mogelijke conflicten vermeden en kan er toenadering worden gezocht indien gewenst. Zo’n onverschillige houding ontstaat voornamelijk in buurten met veel diversiteit en waar geen enkele groep meer in de meerderheid is (Wessendorf, 2014).

Recent onderzoek heeft zich voornamelijk gericht op de vraag in welke mate diversiteit in de buurt resulteert in sociaal terugtrekgedrag (Glas et al., 2018). Daaruit bleek dat meer diversiteit gepaard gaat met minder sociale cohesie in de buurt maar dat andere aspecten, zoals de mate waarin mensen vrijwilligerswerk verrichten, onaangetast blijven (Van der Meer en Tolsma, 2014). Dat inwoners in meer diverse buurten minder contact met elkaar hebben, betekent natuurlijk niet dat sociale contacten geheel afwezig zijn. Wij hebben aanvullende analyses uitgevoerd om te kijken naar de rol van buurtcontacten. Die analyses zijn uitgevoerd op basis van gegevens afkomstig van het Wijkprofiel 2016. De onderzochte verbanden zijn in figuur 4.4 weergegeven. Meer specifiek hebben wij gekeken naar hoe diversiteit in de buurt zich verhoudt tot hoe vaak mensen contact hebben met hun buren (pijl 1). Vervolgens is geanalyseerd op welke manier beide zaken – de mate van diversiteit en hoeveelheid buurtcontacten – gerelateerd zijn aan hoe positief of negatief mensen oordelen over hoe verschillende bevolkingsgroepen met elkaar omgaan in de buurt (pijlen 2 en 3).<sup>10</sup> In de regressieanalyses is zoals gebruikelijk rekening gehouden met eigenschappen van respondenten zelf en andere buurtkenmerken zoals economische status en gemiddelde woonduur.

<sup>10</sup> Meer specifiek is gevraagd hoe vaak iemand contact heeft met zijn (overige) buurtgenoten. Ook is gevraagd in hoeverre een respondent het eens is met de uitspraak dat in zijn buurt verschillende etnische bevolkingsgroepen goed met elkaar omgaan.



**Figuur 4.4.** Hoe diversiteit, buurtcontacten en buurtverhoudingen zich tot elkaar verhouden.

### De cruciale rol van buurtcontacten: lessen voor beleid

Onze bevindingen zetten we per onderzocht verband uiteen. Uit de analyse blijkt dat inwoners van diverse buurten (iets) minder vaak contact onderhouden met hun buurtgenoten (pijl 1). Dit sluit aan bij eerder onderzoek. We vinden geen bewijs dat er een direct verband is tussen wonen in diversiteit en hoe negatief of positief personen oordelen over hoe verschillende bevolkingsgroepen met elkaar omgaan (pijl 2). Tegelijkertijd geven de resultaten aan dat mensen die vaker contact hebben met hun burens positiever zijn over hoe verschillende bevolkingsgroepen zich tot elkaar verhouden (pijl 3). Dit laat zien dat daadwerkelijk contact cruciaal is en deze bevinding ondersteunt de contacthypothese. Dit is vooral een relevante bevinding voor Rotterdamse buurten met veel diversiteit. In zulke buurten hebben inwoners namelijk minder contact met elkaar, terwijl op deze plekken het juist van belang is dat de aanwezige bevolkingsgroepen goed met elkaar om kunnen gaan (waarbij contact dus kan helpen).

### Een alternatieve indeling van herkomstgroepen

In plaats van bestaande indelingen stellen wij een nieuw onderscheid voor.

Deze indeling ziet er als volgt uit:

- Europese/Angelsaksische landen
- Arabische landen
- Latijns-Amerika
- Sub-Sahara-Afrika
- Azië
- Voormalige West-Indische koloniën (Suriname, voormalige Nederlandse Antillen)
- Indonesië
- Kaapverdië
- Marokko
- Turkije

**Kader 4.1.** Een alternatieve indeling van herkomstgroepen.

Ten aanzien van beleid doen wij de volgende suggesties. De Rotterdamse bevolking kent een grote verscheidenheid naar herkomst en wij denken dat het belangrijk is om hiervan bewust te zijn. De aanwezige diversiteit zal op andere manieren moeten worden geduid dan gebruikelijk, omdat bestaande indelingen onvoldoende recht doen aan hoe divers de huidige bevolking is en vaak niet informatief genoeg zijn. In de meest recente uitgave van de *Staat van de stad 2018* worden inwoners met een migratieachtergrond bijvoorbeeld ingedeeld in acht groepen, waarvan drie categorieën 'overig' (te weten: overig niet-westers, overig EU en overig westers).<sup>11</sup> Wij stellen een alternatief voor: een meer compacte versie van de indeling eerder geïntroduceerd in figuur 4.1. In totaal delen wij de groep Rotterdammers met een migratieachtergrond in tien verschillende groepen in (zie kader 4.1). Daarnaast hebben we laten zien dat Rotterdam niet op alle plekken even divers is, en dat er bijvoorbeeld verschillen bestaan tussen en binnen gebieden. We sluiten ons aan bij het *Actieprogramma Integratie & Samenleven* waarin diversiteit een *fact of life* wordt genoemd. Diversiteit is geen keuze maar vormt de – inmiddels niet meer zo nieuwe – werkelijkheid.

Uit onze empirische analyse bleek dat in diverse buurten inwoners (iets) minder vaak contact hebben met hun burens, terwijl op deze plekken contact juist waardevol kan zijn. We vonden immers ook dat frequenter buurtcontact verband houdt met een positievere kijk op hoe inwoners van verschillende achtergronden met elkaar omgaan, wat wellicht kan bijdragen aan een 'ontspannen' stad. In buurten waar buurtcontacten minder vanzelfsprekend tot stand komen, kan de gemeente inzetten op het stimuleren van contact door bijvoorbeeld te investeren in de sociale infrastructuur, zodat er vanzelfsprekende ontmoetingsplekken ontstaan (Blokland, 2009). Meer concreet kan de gemeente denken aan een aantrekkelijke, goed onderhouden buitenruimte waar inwoners zich thuis voelen. Ook kan de gemeente zich ervoor inspannen dat er voldoende voorzieningen aanwezig zijn die kunnen dienen als een ontmoetingsplek voor de buurt, zoals bibliotheken en buurtcentra. Zulke voorzieningen kunnen, zoals ook beschreven in hoofdstuk 8, contact tussen bewoners faciliteren. Een alom bekend voorbeeld hiervan is de Leeszaal in Rotterdam-West waar buurtbewoners elkaar ontmoeten.

<sup>11</sup> De andere herkomstlanden zijn Suriname, Aruba/Nederlandse Antillen, Kaapverdië, Turkije en Marokko.

## Literatuur

- Allport, G. W. (1954). *The Nature of Prejudice*. Cambridge, MA: Perseus Books.
- Blokland, T. (2009). *Oog voor elkaar: Veiligheidsbeleving en sociale controle in de grote stad*. Amsterdam: Amsterdam University Press.
- Glas, I., Engbersen, G., & Snel, E. (2018). The street level and beyond: The impact of ethnic diversity on neighborhood cohesion and fear of crime among Dutch natives and nonnatives. *Journal of Urban Affairs*. Doi: 10.1080/07352166.2018.1533379.
- Jennissen, R., Engbersen, G., Bokhorst, M., & Bovens, M. (2018). *De nieuwe verscheidenheid. Toenemende diversiteit naar herkomst in Nederland*. Den Haag: Wetenschappelijke Raad voor het Regeringsbeleid.
- Putnam, R. D. (2007). E pluribus unum: Diversity and community in the twenty-first century the 2006 Johan skytte prize lecture. *Scandinavian Political Studies*, 30(2), 137–184.
- Van der Meer, T., & Tolsma, J. (2014). Ethnic diversity and its effects on social cohesion. *Annual Review of Sociology*, 40, 459–478.
- Wessendorf, S. (2014). Being open, but sometimes closed. Conviviality in a super-diverse London neighbourhood. *European Journal of Cultural Studies*, 18(4), 392–405.

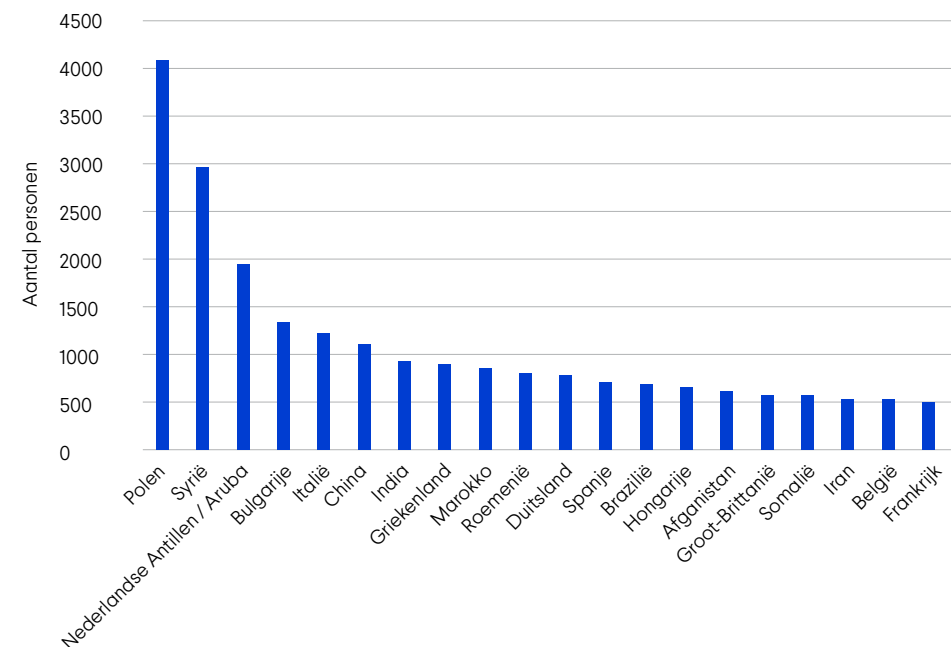
# Migranten in de Rotterdamse klassenstructuur

# Verscheidenheid

Godfried Engbersen  
Gijs Custers

Internationale migratie naar West-Europa kenmerkt zich de laatste decennia door een steeds grotere verscheidenheid. In het recente verleden, vooral in de tweede helft van de vorige eeuw, kwamen grote groepen migranten uit een klein aantal landen naar West-Europa. Tegenwoordig komen er kleine groepen uit een groot aantal herkomstlanden (Jennissen et al., 2018). Een uitzondering op deze trend vormen de Polen die in landen als Engeland, Ierland en Nederland omvangrijke migrantengemeenschappen vormen. Veel van deze migrantengroepen vestigen zich in de grote steden van Europa, zo ook in Rotterdam. De in Rotterdam woonachtige personen met een migratieachtergrond zijn afkomstig uit meer dan 200 verschillende herkomstlanden (zie hoofdstuk 4). De toegenomen verscheidenheid komt niet alleen tot uitdrukking in een grotere diversiteit van herkomstlanden, maar ook in een grotere diversiteit in opleidingsniveaus en motieven voor migratie.

Als we bijvoorbeeld kijken naar de top 20 van herkomstlanden in de recente periode 2010-2018, dan zien we dat het merendeel afkomstig is uit Zuid- en West-Europa, Midden- en Oost-Europa en Angelsaksische landen (zie figuur 5.1). Er staan twee Aziatische landen in de top 20, namelijk China en India. Traditionele migrantengroepen zoals Surinamers of Turken treffen we er niet in aan, maar wel Marokkanen en Antillianen. Verder zien we ook asielmigranten vertegenwoordigd, met name de Syriërs. Samenvattend: het zijn vooral kenniswerkers, intra-EU-arbeidsmigranten en asielmigranten die nu naar Rotterdam komen.



Figuur 5.1. Top 20 netto-migratie naar geboorteland van de persoon, 2010-2018 (exclusief Nederlanders). Bron: Basisregistratie Personen Rotterdam.

Een belangrijke vraag, die in deze bijdrage centraal staat, is hoe de migranten zich verhouden tot de eerder geschetste Rotterdamse klassenstructuur (zie hoofdstuk 2). Lange tijd is er het beeld geweest dat migranten vooral onderdeel uitmaken van de lagere sociale klassen en het precariaat. In de jaren tachtig en negentig werd gesproken van het ontstaan van een onderklasse die bestaat uit laaggeschoolde migranten die duurzaam afhankelijk zijn van de zorg door de overheid (Engbersen, 2006). En meer recentelijk zijn er zorgen geuit over de arbeidsmarktpositie van asielmigranten (vooral uit Afghanistan, Irak en Somalië) die midden jaren negentig naar Nederland zijn gekomen, en over asielmigranten die vanaf 2013 en tijdens de vluchtelingen crisis van 2015 in Nederland zijn gearriveerd (vooral uit Eritrea en Syrië). Velen van hen zijn werkloos en duurzaam afhankelijk van een uitkering (CBS, 2018a en CBS, 2018b). Er zijn echter ook andere ontwikkelingen in de aard van internationale migratie die zorgen voor verschuivingen in het eenzijdige beeld van migranten die vooral afhankelijk zijn van de zorg van de staat.

- Ten eerste kenmerken West-Europese steden zich meer en meer door de aanwezigheid van hooggeschoolde kennismigranten van binnen en buiten de Europese Unie. De Rotterdamse top 20 van herkomstlanden duidt daar op (zie figuur 5.1). Deze groep is vooral werkzaam in de zakelijke dienstverlening, in kenniscentra, en in andere geavanceerde sectoren van de stedelijke economie. Ook internationale studenten bevolken in steeds grotere aantallen West-Europese steden.
- Ten tweede heeft de uitbreiding van de Europese Unie in 2004 en 2007 geleid tot substantiële arbeidsmigratie van Midden- en Oost-Europa naar West-Europa. Voor een belangrijk deel zijn deze arbeidsmigranten werkzaam aan de onderkant van regionale en stedelijke arbeidsmarkten. Maar er zijn ook groepen die in middelbare en hogere beroepen werkzaam zijn. Tabel 5.1 laat zien dat relatief veel Polen, Bulgaren en Roemenen zich in Rotterdam hebben gevestigd.
- Ten derde neemt de familiemigratie vanuit Turkije en Marokko af. Deze migratie die volgde op de arbeidsmigratie echode in Nederland lang na, omdat een groot deel van de kinderen van Turkse en Marokkaanse gastarbeiders zelf ook een partner uit hun land van herkomst liet overkomen (Jennissen et al., 2018). Daarbij ging het vaak om relatief laagopgeleide partners. Marokkanen zien we wel nog terug in de top 20, voor Turken nemen we een negatief migratiesaldo waar.

Naast deze drie veranderingen in de aard van migratiestromen is het van belang om ook processen van sociale stijging te bekijken. Er zijn aanwijzingen dat kinderen van traditionele migrantengroepen zoals Turken, Marokkanen, Surinamers en Antillianen een veel sterkere maatschappelijke positie innemen dan hun ouders (CBS, 2018a). Dat geldt ook voor de kinderen van asielmigranten (Maliepaard et al., 2017). Grote steden zijn deels te kenschetsen als *arrival cities*, het zijn vestigingsplaatsen waar migranten aankomen en vervolgens sociaal stijgen (Saunders, 2010). Dat proces van sociale stijging kan binnen één en soms binnen meerdere generaties plaatsvinden.

## Rotterdam als immigratiestad

Rotterdam is uitgegroeid tot een klassieke immigratiestad. Niettemin geldt dat immigratie geen vanzelfsprekend onderdeel is van het stedelijk zelfbeeld (Engbersen & Scholten, 2018). Anders dan in bijvoorbeeld Amsterdam bestaat er in Rotterdam meer weerstand tegen migratie (Van der Waal, 2010). De verklaring daarvoor heeft te maken met de afwijkende positie die Rotterdam innam in mondiale, economische netwerken. In steden die een centrale 'top-scale'- of 'up-scale'-positie innemen binnen deze netwerken bestaat een positieve kansenstructuur voor nieuwkomers, zowel voor hoogopgeleide migranten als voor laagopgeleide migranten (Glick Schiller & Çağlar, 2009). In zulke steden is migratie een belangrijke motor van de economie en wordt verscheidenheid als een positief fenomeen omarmd (Engbersen & Scholten, 2018).

Steden die een meer perifere 'low-scale' of 'down-scale'-positie innemen in dergelijke netwerken, kennen vaak een negatievere kansenstructuur. Laaggeschoolde migranten concurreren met het lokale arbeidsaanbod om schaarse en laagbetaalde banen die van weinig betekenis zijn binnen mondiale, economische netwerken. Migratie biedt in deze steden wellicht een goedkoop arbeidsreservoir, maar wordt ook gezien als bedreiging voor de positie van gevestigde groepen op de stedelijke arbeidsmarkt. Ook hebben deze steden vaak een moeizame economische herstructurering doorgemaakt die ertoe geleid heeft dat veel laaggeschoolde migrantengroepen werkloos en uitkeringsafhankelijk zijn geworden. Om deze reden staan deze steden kritischer tegenover migratie en diversiteit. Dat geldt ook voor Rotterdam (Engbersen & Scholten, 2018).

We hebben echter kunnen vaststellen dat migratiepatronen sterk zijn veranderd. Rotterdam is economisch gezien een meer 'up-scale'-positie gaan innemen in mondiale, economische netwerken en trekt meer hogeropgeleide migranten aan. Dat heeft er mede aan bijgedragen dat Rotterdam in de afgelopen decennia is uitgegroeid tot een stad waarbij de meerderheid van de Rotterdamse bevolking een migratieachtergrond heeft. De nieuwe verscheidenheid die dat met zich meebrengt is, zoals hoofdstuk 4 liet zien, een structureel kenmerk geworden van de stad. Deze nieuwe verscheidenheid zullen we duiden door Rotterdammers met een migratieachtergrond in te delen in de klassenstructuur die eerder geïntroduceerd is in hoofdstuk 2.

## De nieuwe verscheidenheid en de verdeling over sociale groepen

De weerstand in Rotterdam tegen internationale migratie heeft onder meer te maken met de arme, uitkeringsafhankelijke positie van veel voormalige gastarbeiders uit Turkije en Marokko en migranten uit Suriname en de voormalige Nederlandse Antillen.

Uit de onderstaande tabel 5.1 blijkt inderdaad dat personen met een migratieachtergrond oververtegenwoordigd zijn bij het 'precariaat' en bij de andere lagere klassen. Daarbij is opvallend dat een deel van de personen met een migratieachtergrond en met een laag inkomen over relatief veel sociaal kapitaal beschikt. Van de personen die tot de 'verbonden lagere groep' behoren, heeft maar liefst



68 procent een migratieachtergrond. Zij kunnen terugvallen op hechte sociale netwerken die van belang zijn voor materiële en immateriële steun.

Ook zijn personen met een migratieachtergrond oververtegenwoordigd in de 'opkomende middengroep'. Verder zien we dat personen met een migratieachtergrond onderdeel uitmaken van de andere middengroepen en van de gevestigde bovenlaag. Het beeld van migranten is dus veel gecompliceerder en gelaagder dan veelal wordt aangenomen.

Sociale groep	% omvang	% migratieachtergrond
Gevestigde bovenlaag	13	27
Hogere middengroep	13	39
Stabiele middengroep	17	37
Contactarme middengroep	7	45
Opkomende middengroep	16	56
Verbonden lagere groep	11	68
Broze lagere groep	16	52
Precariaat	8	63
<b>Totaal</b>	<b>100</b>	<b>47</b>

Noot: personen ouder dan 18 jaar  
Bron: *Wijkprofiel 2016*

**Tabel 5.1.** Sociale groepen in Rotterdam naar omvang en migratieachtergrond.

Wanneer we nauwkeuriger naar de cijfers kijken, blijken specifieke herkomstgroepen te verschillen naar hun sociale klassenstructuur. Bij de klassieke Rotterdamse migrantengroepen zoals Turken, Marokkanen, Surinamers Antillianen en Kaapverdianen zien we vooral mensen uit de lagere klassen terug, net als bij groepen met veel asielmigranten (zie tabel 5.2).

	Gevestigde bovenlaag	Hogere middengroep	Stabiele middengroep	Contactarme middengroep	Opkomende middengroep	Verbonden lagere groep	Broze lagere groep	Precariaat	Totaal
Angelsaksisch %	23	21	12	8	22	4	7	3	100
Duitstalig %	14	12	15	8	23	7	13	8	100
Mediterraans %	11	19	10	6	31	8	11	5	100
Midden en Oost Europees %	8	14	15	8	23	11	11	10	100
Latijns Amerikaans %	10	13	12	7	18	18	13	9	100
Sub Sahara Afrikaans %	4	4	4	6	21	18	24	18	100
Zuid Aziatisch %	13	10	5	8	23	11	18	12	100
Oost Aziatisch %	14	11	12	15	25	3	11	8	100
Surinaams %	4	12	16	6	16	18	19	9	100
Indonesisch / voormalig NI %	20	18	17	8	18	4	10	5	100
Marokkaans %	3	5	9	6	15	19	27	16	100
Turks %	3	6	17	6	14	17	24	12	100
Kaap Verdians %	1	8	13	5	10	31	24	9	100
Antilliaans %	4	10	11	5	22	23	15	9	100

Noot: personen ouder dan 18 jaar  
Bron: *Wijkprofiel 2016*

**Tabel 5.2.** Klassenverdeling per herkomstgroep in Rotterdam.

De klassieke migrantengroepen keren ook terug bij de opkomende middengroep. We treffen daar relatief veel Europese migrantengroepen aan (waaronder veel Midden- en Oost-Europeanen), naast migranten uit Oost-Azië (bijvoorbeeld uit China en Hongkong) en migranten met een asielachtergrond. Het is interessant om te zien dat personen uit Midden- en Oost-Europa ook middenposities bekleden. Deze uitkomst is eerder beschreven in een studie naar de arbeidsmarktpositie van Bulgaren, Roemenen en Polen in Rotterdam (zie Snel et al., 2010).

Verder kunnen we uit tabel 5.2 opmaken dat veel migranten met een Angelsaksische achtergrond (waaronder Groot-Britannië en de Verenigde Staten), en met een continentaal West-Europese, Indonesische en Oost-Aziatische achtergrond vooral tot de gevestigde bovenlaag behoren. Een groot deel van hen kan worden aangeduid als hooggeschoolde arbeidsmigrant die na verloop van tijd Rotterdam zal verlaten. Een aantal van deze groepen staan ook prominent in de top 20 van herkomstlanden.

## De sociale liftfunctie van Rotterdam

Een belangrijke trend is de positieverbetering van de nakomelingen van klassieke migrantengroepen. Grote steden worden niet alleen aangeduid met de metafoor van de *aankomstplaats*, maar ook met die van de sociale lift. Steden zijn emancipatiemachines. Ze bieden aan migranten kansen op positieverbetering. Dat blijkt onder meer uit de onderstaande tabel 5.3 waarin de sociale positie van eerste- en tweedegeneratie personen met een Surinaamse, Marokkaanse en Turkse achtergrond is vergeleken. Rond 50 procent van de eerste generatie Marokkanen en Turken behoort tot het precariaat of de broze lagere klasse. Voor de personen met een Surinaamse achtergrond ligt het percentage boven de 35 procent.

Kijken we naar de tweede generatie dan zien dat we een veel groter aandeel van hen nu tot de hogere middengroep en de opkomende middengroep behoort. Deze positieverbetering is vooral het gevolg van de veel hogere opleidingsniveaus van de tweede generatie. Niettemin zien we ook bij de tweede generatie, in het bijzonder bij Marokkanen en Turken, dat een deel van hen een zeer kwetsbare positie heeft. De sociale lift van Rotterdam werkt dus niet optimaal.

Sociale groep	Marokkaans		Turks		Surinaams	
	1ste generatie %	2de generatie %	1ste generatie %	2de generatie %	1ste generatie %	2de generatie %
Gevestigde bovenlaag	2	5	3	3	4	6
Hogere middengroep	3	10	5	9	8	19
Stabiele middengroep	8	13	15	21	17	14
Contactarme middengroep	6	4	7	5	8	3
Opkomende middengroep	9	29	11	19	11	26
Verbonden lagere groep	19	21	14	24	17	19
Broze lagere groep	33	12	32	11	25	9
Precariaat	20	5	15	8	11	4
<b>Totaal</b>	100	100	100	100	100	100

Noot: personen ouder dan 18 jaar

Bron: *Wijkprofiel 2016*

**Tabel 5.3.** Personen met een Surinaamse, Marokkaanse en Turkse achtergrond, eerste en tweede generatie, naar sociale groepen.

## Een nieuwe en klassieke agenda: lessen voor beleid

De verdeling van de verschillende migrantengroepen over de verschillende sociale groepen weerspiegelt de huidige diversiteit in migratiestromen en de veranderende economische positie van Rotterdam. De Rotterdamse instroom bestaat niet langer voor het overgrote deel uit laagopgeleide arbeids- en familiemigranten, maar ook uit middelbaar- en hoogopgeleiden uit alle delen van de wereld. Onze analyse nuanceert doembeelden over internationale migratie. Het aandeel kansrijke migrantengroepen binnen de Rotterdamse economie is toegenomen. Ook zien we dat tweedegeneratie migranten zich sterk verbeteren ten opzichte van hun ouders. Bij al deze groepen is non-participatie op de arbeidsmarkt niet het probleem. Een nieuwe beleidsagenda is vooral noodzakelijk om het samenleven tussen als deze groepen in goede banen te leiden (zie ook hoofdstuk 4).

Dat neemt niet weg dat Rotterdam nog altijd te maken heeft met migranten die in een kwetsbare economische positie verkeren. Enerzijds betreft het traditionele migrantengroepen en anderzijds nieuwe asielmigranten. Voor sommigen van hen is participatie op de arbeidsmarkt geen reële optie meer, maar voor anderen wel. Dat geldt in het bijzonder voor asielmigranten. Voorkomen moet worden dat zij duurzaam afhankelijk raken van de bijstand. Dit gegeven laat de blijvende noodzaak zien van een *klassieke beleidsagenda* gericht op het versterken van de arbeidsdeelname van bepaalde migrantengroepen.

## Literatuur

CBS (2018a). *Jaarrapport integratie 2018*. Den Haag: Centraal Bureau voor de Statistiek.

CBS (2018b). *Uit de startblokken. Cohortstudie naar recente asielmigratie*. Den Haag: Centraal Bureau voor de Statistiek.

Engbersen, G. (2006). *Publieke bijstandsgelieven. Het ontstaan van een onderklasse in Nederland*. Amsterdam: Amsterdam University Press.

Engbersen, G., & Scholten, P. (2018). *De wereld in een stad. Migratiediversiteit en stedelijk beleid in Europa*. Den Haag: Wetenschappelijke Raad voor het Regeringsbeleid.

Glick Schiller, N., & Çağlar, A. (2009). Towards a comparative theory of locality in migration studies: Migrant incorporation and city scale. *Journal of Ethnic and Migration Studies*, 35(2), 177-202.

Jennissen, R., Engbersen, G., Bokhorst, M., & Bovens, M. (2018). *De nieuwe verscheidenheid. Toenemende diversiteit naar herkomst in Nederland*. Den Haag: Wetenschappelijke Raad voor het Regeringsbeleid.

Maliepaard, M., Witkamp, B., & Jennissen, R. Year (red.) (2017). *Een kwestie van tijd? De integratie van asielmigranten: een cohortonderzoek*. Den Haag: Wetenschappelijk Onderzoek- en Documentatiecentrum.

Saunders, D. (2010). *Arrival City: How the Last Great Migration is Changing our World*. Sydney: Allen & Unwin.

Snel, E., Van de Pol, S., Burgers, J., Engbersen, E., Ilies, M., Van der Meij, R., & Rusinovic, K. (2010). *Arbeidsmigranten uit Bulgarije, Polen en Roemenië in Rotterdam*. Rotterdam: Erasmus Universiteit Rotterdam.

Waal, J. van der (2010). *Stedelijke economieën in een tijd van mondialisering. Arbeidsmarkt kansen en etnocentrisme van laaggeschoolden in Nederlandse steden*. Amsterdam: Amsterdam University Press.

# Weg van de wijk: een nieuw perspectief op de Rotterdamse veiligheidsbeleving

# Sociale veiligheid

Iris Glas

In het Rotterdamse veiligheidsbeleid en discussies over de veiligheidsbeleving neemt 'de wijk' vaak een centrale uitgangspositie in.<sup>12</sup> Zo streeft het huidige college ernaar dat Rotterdam alleen nog maar uit veilige wijken bestaat. Meer specifiek betekent dit dat alle 71 wijken een bepaalde score moeten behalen in de Veiligheidsindex, hét instrument om de veiligheid in Rotterdam te monitoren. In deze bijdrage staan we stil bij de vraag hoe nuttig het is om zulke ambities op wijkniveau te formuleren.

Of de wijk een goed uitgangspunt vormt voor discussies over hoe (on-)veilig Rotterdam is, is afhankelijk van het doel van deze discussies. Hierbij kunnen we een onderscheid maken tussen beschrijven en verklaren. Rotterdam indelen in verschillende wijken kan functioneel zijn, als het doel is om de stand van zaken in de stad te beschrijven en tegelijkertijd in zekere mate recht te willen doen aan verschillen binnen de stad. Wijken zijn dan een handige manier om de stad onder te verdelen in gebieden die duidelijk zijn afgebakend. Om verklaringsvragen te beantwoorden kan de wijkindeling echter ontoereikend zijn. In de volgende alinea's lichten we dit nader toe en introduceren we een alternatieve aanpak. Het nut van dit alternatief illustreren we aan de hand van een recent onderzoek, dat is uitgevoerd op basis van surveydata afkomstig van het Wijkprofiel 2016 (zie Glas et al., 2018).

## Waarom wijken en buurten ontoereikend zijn

Ons onderzoek richtte zich op de vraag in welke mate de omgeving waarin iemand woont bepalend is voor zijn of haar (on-)veiligheidsbeleving. De onderliggende verwachting is dat kenmerken van de woonomgeving medebepalen of een persoon zich meer of minder onveilig voelt. Dit staat dus los van iemands persoonlijke eigenschappen, zoals leeftijd of geslacht. Voordat we de rol van de woonomgeving kunnen bepalen, moeten we specificeren wat we daaronder verstaan. In voortgaand onderzoek wordt met de woonomgeving vaak de administratieve buurt of de wijk waarin iemand woont bedoeld. Onderzoekers kijken dan bijvoorbeeld of de hoeveelheid criminaliteit in een wijk verband houdt met een groter gevoel van onveiligheid. De keuze om 'de woonomgeving' gelijk te stellen aan de wijk of buurt is vaak pragmatisch: benodigde gegevens zijn al beschikbaar op deze niveaus en onderzoekers kunnen die gegevens relatief eenvoudig toevoegen aan hun eigen analyses.

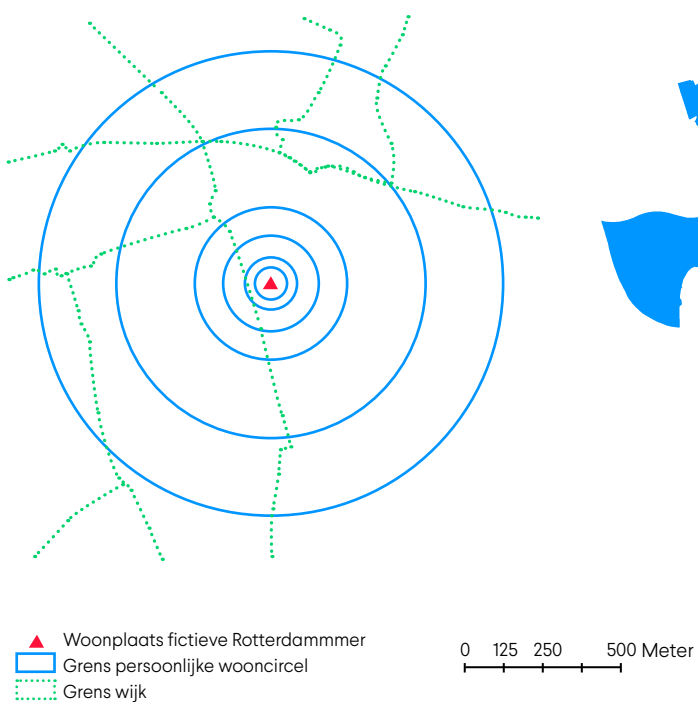
Er is toenemende kritiek op deze wijk- of buurtaanpak. Het belangrijkste kritiekpunt is dat het een te simplistische benadering is. Wijken en buurten zijn administratieve eenheden en de grenzen daarvan komen maar in beperkte mate overeen met hoe inwoners hun directe leefomgeving ervaren en definiëren. Hier zijn verschillende redenen voor. Ten eerste is gebleken uit eerder onderzoek dat administratieve

<sup>12</sup> In de context van het Rotterdamse Wijkprofiel neemt 'de wijk' een centrale uitgangspositie in en daarom spreken wij in dit hoofdstuk voornamelijk over wijken (en niet over buurten). De wijken uit het Wijkprofiel komen echter min of meer overeen met zogenaamde CBS-buurten en dus kunnen wijken en buurten in deze context ook als synoniemen worden gebruikt.

buurten vaak veel groter zijn dan dat inwoners hun buurt zelf beleven (Wassenberg et al., 2006). Daarnaast trekken mensen zich weinig aan van administratieve grenzen als zij zich in hun buurt of wijk bewegen. Het resultaat is dat inwoners een heel andere perceptie hebben van hun woonomgeving. In ons onderzoek stellen wij daarom een alternatieve benadering voor.

### Een alternatieve benadering: de persoonlijke woencirkel

Onderdeel van deze aanpak is dat elke inwoner een 'persoonlijke woencirkel' krijgt toebedeeld, waarbij de persoon zelf het middelpunt vormt. Om de persoon wordt een cirkel getrokken die bepaalt wat wel en niet onderdeel is van de persoonlijke woencirkel. Hoe groot of klein de cirkel is (en daarmee de woencirkel), kan de onderzoeker zelf bepalen. Deze flexibiliteit is een bijkomend voordeel. De aanpak is gevisualiseerd in figuur 6.1, waarin de persoonlijke woencirkels met verschillende groottes zijn afgebeeld van een fictieve Rotterdammer. De grenzen daarvan lopen dwars door de administratieve wijken heen. Door de grootte van de cirkel te variëren, kunnen we inzicht krijgen wat de 'relevante' grootte is van zo'n persoonlijke woencirkel. Het antwoord hierop is waarschijnlijk afhankelijk van de focus van een onderzoek.



**Figuur 6.1.** Visualisatie persoonlijke woencirkels met straal van 50, 80, 150, 250, 500 en 750 meter

Voor onze analyses hebben we voor alle 14.620 respondenten die de Veiligheidsmonitor hebben ingevuld persoonlijke woencirkels gemaakt, die variëren in grootte. In totaal hebben we zes verschillende afmetingen gebruikt: de kleinste cirkel heeft een straal van 50 meter en de grootste een van 750 meter. Ondanks dat het gebruik van zulke persoonlijke woencirkels een nuttige aanvulling kan vormen op bestaand onderzoek, wordt deze aanpak nog weinig toegepast. De beschikbaarheid van data is hierbij het grootste obstakel.

In ons onderzoek kijken wij naar de rol van verschillende woonkenmerken die veiligheidsbeleving van inwoners positief of negatief kunnen beïnvloeden.<sup>13</sup> Dit zijn de volgende zes factoren:

1. Geregistreeerde criminaliteit (aantal inbraken en gewelddadige misdaden)
2. Gemiddelde WOZ-waarde
3. Etnische samenstelling
4. Gemiddelde woonduur
5. Ervaren overlast
6. Aanwezigheid van voorzieningen (zoals horeca, winkels, bibliotheken, buurtcentra, et cetera)

De eerste vijf factoren zijn in eerdere onderzoeken al in verband gebracht met een groter gevoel van onveiligheid. Wij voegen hier een zesde kenmerk aan toe, namelijk de rol van voorzieningen. Onze verwachting was dat voorzieningen mogelijk een positieve rol kunnen spelen in de veiligheidsbeleving van inwoners. Voorzieningen zijn plekken waar inwoners elkaar kunnen tegenkomen en elkaar kunnen ontmoeten. Wanneer dit regelmatig plaatsvindt, zullen inwoners elkaar beter kunnen 'plaatsen' in de publieke ruimte, wat een gevoel van thuis of familiariteit kan creëren. In de literatuur is dit bekend onder de noemer publieke familiariteit (Blokland, 2009).

In de uiteindelijke analyses hebben wij, naast de zes factoren, rekening gehouden met de individuele eigenschappen van de respondenten en hun verschillen.<sup>14</sup> De mogelijke verbanden hebben we onderzocht aan de hand van verschillende regressiemodellen. Om een zo compleet mogelijk beeld te schetsen, zijn de analyses uitgevoerd op basis van de persoonlijke woencirkels én op basis van administratieve wijken.

<sup>13</sup> Onveiligheidsgevoelens zijn gemeten aan de hand van de volgende items: hoe vaak iemand zich onveilig voelt in de eigen buurt; hoe vaak het voorkomt dat iemand 's avonds of 's nachts niet opendoet, omdat zij/hij het niet veilig vindt; hoe vaak het voorkomt dat iemand in de eigen buurt omloopt of omrijdt om onveilig plekken te vermijden.

<sup>14</sup> Zoals iemands geslacht, leeftijd, afkomst, onderwijsniveau, arbeidsstatus, huishoudsamenstelling, eerder slachtofferschap en of iemand in een huur- of koophuis woont.

## Waardoor voelen Rotterdammers zich onveilig?

Onze bevindingen zetten we per onderzochte factor kort worden uiteen. Ten eerste vinden we dat het aantal inbraken verband houdt met een groter gevoel van onveiligheid. Dit is het geval in alle onderzochte persoonlijke wooncirkels en de administratieve wijken. Er is enig bewijs dat de impact van inbraken op de veiligheidsbeleving groter is als we kijken naar het aantal dat gerapporteerd is in een grotere wooncirkel. Dit betekent dat niet alleen inbraken in de directe woonomgeving een rol spelen, maar juist ook de inbraken die in een groter gebied plaatsvonden. Er is ook een verband tussen het aantal gewelddadige incidenten en de mate waarin inwoners zich onveilig voelen. Deze samenhang is voornamelijk 'lokaal'; het verband verdwijnt namelijk in de drie grootste wooncirkels.

De resultaten met betrekking tot de gemiddelde WOZ-waarde en de etnische samenstelling van een woonomgeving laten een ander beeld zien. De algemene bevinding is dat inwoners zich veiliger voelen in gebieden waar de gemiddelde WOZ-waarde laag is en waar veel personen met een niet-Europese/Angelsaksische achtergrond wonen.<sup>15</sup> Deze negatieve impact neemt toe wanneer we uitzoomen naar een groter gebied en dus kijken naar de kenmerken van een groter aantal mensen en woningen. Een mogelijke verklaring hiervoor is dat inwoners voornamelijk bekend zijn met hun directe woonomgeving en dat zulke bekendheid de veiligheidsbeleving positief beïnvloedt en, daardoor, de negatieve impact van factoren zoals de economische achterstand en etnische samenstelling 'dempt'.

Het vierde kenmerk, de gemiddelde woonduur, is geen verklarende factor in onze analyses. Dit betekent dat we geen verband vinden tussen hoe lang of kort iemands burens ergens wonen en hoe (on-) veilig een inwoner zich voelt. Het vijfde woonkenmerk is de ervaren overlast in een gebied. Deze factor blijkt het meest 'lokaal' te zijn; alleen in de kleinste twee persoonlijke wooncirkels (met een straal van 50 en 80 meter) vinden wij bewijs dat meer overlast zich vertaalt in een groter gevoel van onveiligheid. Deze effecten zijn lokaal, in de zin dat alleen personen die dichtbij een overlastgevend plek zich meer onveilig voelen.

In tegenstelling tot onze verwachting vinden we geen bewijs dat de hoeveelheid aanwezige voorzieningen in iemands woonomgeving positief kan uitpakken voor zijn of haar veiligheidsbeleving. De resultaten wijzen uit dat als er een verband is, het aantal voorzieningen juist samenhangt met groter gevoel van onveiligheid. In plaats het faciliteren van familiariteit, leiden voorzieningen mogelijk tot minder sociale controle omdat deze meer 'vreemdelingen' aantrekken (Taylor et al., 1995).

De afzonderlijke uitkomsten illustreren dat – als we verschillen in onveiligheidsbeleving willen verklaren – het uitmaakt op welke manier we invulling geven aan 'de woonomgeving' en hoe groot of klein we deze definiëren. Als we voor onze analyses alleen administratieve wijken hadden gebruikt, zouden we concluderen dat de

<sup>15</sup> Uit praktische overwegingen hebben wij in ons onderzoek geen diversiteitsscores berekend (zoals in hoofdstuk 4 bijvoorbeeld is gedaan) maar hebben we de etnische samenstelling gelijk gesteld aan het aandeel inwoners met een niet-Europese/Angelsaksische achtergrond.

gemiddelde WOZ-waarde, mate van overlast en hoeveelheid voorzieningen geen rol spelen in de onveiligheidsbeleving van inwoners. De analyses op basis van de persoonlijke wooncirkels tonen echter een genuanceerder beeld.

## Weg van de wijk: lessen voor beleid

Binnen de gemeente Rotterdam heeft het wijkgestuurd werken een hoge vlucht genomen. De wijk wordt gezien als het niveau waarop maatschappelijke problemen, zoals onveiligheid, moeten worden aangepakt. Het is echter een illusie dat alle stedelijke problematiek kan worden opgelost op het schaalniveau van de wijk (Van Steenberg et al., 2017). Onze resultaten ondersteunen dit. Gevoelens van onveiligheid houden verband met zowel wijk eigenschappen als kenmerken op andere schaalniveaus. Om beter te begrijpen waarom sommige inwoners zich op bepaalde plekken veiliger voelen, zijn andere niveaus dus soms nodig. Kenmerken die in eerste instantie niet relevant leken om verschillen in veiligheidsbeleving te verklaren, bleken dat toch wel te zijn wanneer we analyses uitvoerden op basis van de persoonlijke wooncirkels. De gemeente moet zich dus niet blindstaren op de wijk (zie ook Van Steenberg et al., 2017, p. 59).

Onze analyses laten zien welke kenmerken van de woonomgeving een rol spelen in de Rotterdamse veiligheidsbeleving. De resultaten bevestigen dat een gevoel van onveiligheid geen simpele optelsom is van de hoeveelheid feitelijke criminaliteit die ergens plaatsvindt. Overlast en andere buurtproblemen spelen juist ook een rol. Dit is in overeenstemming met hoofdstuk 7. Het is dus van belang om oog te hebben voor andere zaken. We onderschrijven het gemeentelijke 'schoon en heel'-beleid waarbij de gemeente investeert in het aanpakken van zwerfvuil, graffiti en kapot straatmeubilair. Een buitenruimte die niet schoon en heel is, kan zowel zorgen voor ergernissen als de veiligheidsbeleving negatief beïnvloeden. Dit streven naar 'schoon, heel en veilig' kan zich het beste vertalen in het opknappen van specifiek plekken van de stad – oftewel hotspots – in plaats van op wijkniveau zulke doelen te formuleren. Het ligt voor de hand om dit in samenwerking te doen met de inwoners; zij weten zelf vaak het beste welke plekken zij in de buurt als onveilig en overlastgevend ervaren (zie ook hoofdstuk 7).

## Literatuur

- Blokland, T. (2009). *Oog voor elkaar: Veiligheidsbeleving en sociale controle in de grote stad*. Amsterdam: Amsterdam University Press.
- Glas, I., Engbersen, G., & Shiel, E. (2018). Going spatial: Applying egohoods to fear of crime research. *British Journal of Criminology*, doi: 10.1093/bjc/azz003.
- Taylor R.B., Koons, B.A., Kurtz, E.M., Greene, J.R. & Perkins, D.D. (1995). Street blocks with more nonresidential land use have more physical deterioration: Evidence from Baltimore and Philadelphia. *Urban Affairs Review*, 31, 120–136.
- Wassenberg F., Arnoldus M., Goetgeluk R., Penninga F. & Reinders L. (2006). *Hoe breed is de buurt. Typologie van woonmilieus: herkenbaar, bruikbaar en beschikbaar*. Den Haag: Ministerie van VROM.
- Van Steenberg, F., Buchel, S., Schipper, K., & Loorbach, D. (2017). *Een maat op de wijk: evaluatie van de pilot Wijkgestuurd werken in Rotterdam*. Rotterdam: DRIFT.

## 'Eigenaardige statistieken': veiligheid en veiligheidsbeleving in Rotterdam

# Sociale veiligheid

Erik Snel

Toen burgemeester Aboutaleb begin 2014 de resultaten van de nieuwste Veiligheidsindex bekend maakte, benadrukte hij de positieve ontwikkelingen in Rotterdam. Sinds de 'regimeverandering in Rotterdam' (Tops, 2007) door de Fortuyn-revolutie en de opkomst van Leefbaar Rotterdam kreeg de strijd voor 'schoon, heel, veilig' prioriteit in het lokale beleid. Dat wierp zijn vruchten af. Rotterdam werd op alle fronten veiliger. Aboutaleb stelde echter ook:

**Al jaren zien we een positieve trend in de objectieve cijfers. We kunnen dus vaststellen dat de inzet goed uitpakt. (...) We zien in de loop der jaren echter dat in sommige wijken de perceptie van bewoners een grillig beeld laat zien en niet altijd de positieve ontwikkeling van de objectieve cijfers volgt. Dit vormt voor ons aanleiding om nader onderzoek te doen...<sup>16</sup>**

'Eigenaardige statistieken in Rotterdam', kopte de Volkskrant hierover.<sup>17</sup> Voor onderzoekers is de kloof tussen de feitelijke of geregistreerde veiligheid en de subjectieve ervaring daarvan door burgers minder verwonderlijk. Onderzoek laat zien dat onveiligheidsgevoelens door veel andere factoren worden bepaald dan de feitelijke criminaliteit. Zo weten we dat jonge mannen vaker slachtoffer van een delict zijn, maar dat vrouwen en ouderen zich vaker onveilig voelen – wat verklaard wordt door de grotere kwetsbaarheid van beide laatste categorieën (Killias, 1990). Komen er meer vrouwen of ouderen in Rotterdam wonen, of nemen deze categorieën vaker deel aan de enquêtes, dan nemen de onveiligheidsgevoelens gemiddeld toe.

Anderen merken zelfs op dat het onveiligheidsgevoel niet zozeer een 'rationele angst' voor criminaliteit is, maar een algemeen 'collectief onbehagen' (Elchardus et al., 2005). Eysink Smeets (2016) meent dat de stagnerende veiligheidsbeleving in Rotterdam na 2008 mede het gevolg is van de toen ingezette economische crisis.<sup>18</sup> Recent onderzoek suggereert dat onveiligheidsgevoelens ook samenhangen met de mate van etnische diversiteit in buurten (Glas, 2018). Toenemende diversiteit in Rotterdam zou dus mede kunnen leiden tot de stagnerende veiligheidsbeleving.

Tot slot kunnen in het onderzoek de gehanteerde methoden een rol spelen. Zo weten we uit eerder onderzoek dat respondenten van internet-enquêtes minder sociaalwenselijke antwoorden geven en zich vaker onveilig (zeggen te) voelen dan respondenten in *face-to-face*-interviews (Heerwegh, 2009). Meer 'internetrespondenten' verklaart daarom mogelijk waarom de onveiligheidsgevoelens in Rotterdam niet af-, maar toenemen.

Het door de burgemeester gevraagde onderzoek kwam er en was tweeledig. In opdracht van de Directie Veiligheid van de gemeente Rotterdam hebben wij de Veiligheidsenquêtes van diverse jaren nader geanalyseerd (Snel et al., 2015). Lub en De Leeuw (2015) werden gevraagd om de stemming te peilen in de (vermeend) onveilige wijken. Hier berichten we over beide onderzoeken.

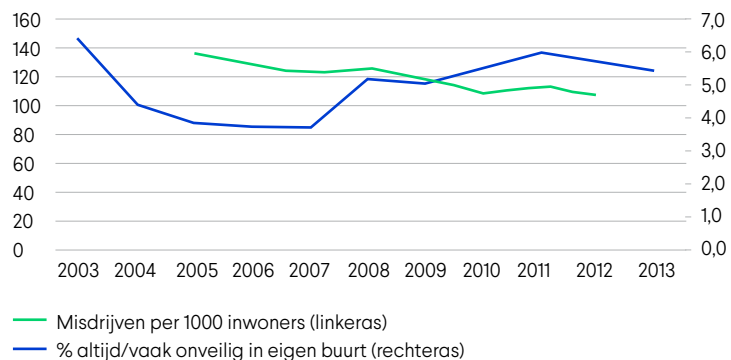
<sup>16</sup> Gemeente Rotterdam, Brief aan de gemeenteraad, 15 januari 2014. Betreft: Veiligheidsindex 2014. Kenmerk: 1318884.

<sup>17</sup> Sander van Walsum, Eigenaardige statistieken in Rotterdam. *Volkskrant*, 16 februari 2016.

<sup>18</sup> Ook geciteerd door Van Walsum.

## Veiligheidsenquêtes nader verkend

Voor de kwantitatieve analyse maakten we gebruik van gegevens van de Rotterdamse Veiligheidsmonitor over de periode 2007-2013. In totaal namen in deze jaren ruim 65 duizend respondenten deel aan een van de veiligheidsenquêtes. Onze analyses laten zien dat het aandeel respondenten dat zich 'vaak' of 'altijd' onveilig voelt in de eigen buurt, eerst tussen 2007 en 2008 en daarna tussen 2009 en 2011 steeg, om vervolgens licht te dalen. De geregistreeerde criminaliteit in Rotterdam daalde in deze jaren continu (zie figuur 7.1).



**Figuur 7.1.** Geregistreeerde criminaliteit versus onveiligheidsgevoelens in Rotterdam (2003-2013)

Bron: Veiligheidsmonitor Rotterdam 2003-2013

De centrale vraag in ons onderzoek was hoe we deze fluctuaties in de veiligheidsbeleving van Rotterdammers kunnen verklaren. We gebruikten daarvoor multi-level regressie-analyse. We keken naar drie groepen factoren — diverse buurtkenmerken, individuele respondentkenmerken en veranderingen van de onderzoeksmethode — en gingen na of deze factoren de genoemde fluctuaties in de onveiligheidsgevoelens verklaren.

Ten eerste bekeken we diverse kenmerken van de woonbuurten van respondenten. In algemene zin hebben buurtkenmerken, zoals de geregistreeerde criminaliteit, de sociaaleconomische status van buurten, het aandeel migranten en hoe lang bewoners er gemiddeld wonen, weinig effect op onveiligheidsgevoelens. Onveiligheidsgevoelens en de feitelijke of geregistreeerde criminaliteit in de buurt hangen weliswaar samen (hoe meer delicten, hoe meer mensen zich onveilig voelen), maar dit verklaart niet de fluctuaties in onveiligheidsgevoelens tussen de jaren.

Wat betreft de overige buurtkenmerken vallen twee dingen op. Zo blijkt er *geen* significant verband tussen onveiligheidsgevoelens en de groei van het aantal werklozen in de buurt. De toegenomen onveiligheidsgevoelens tussen 2007 en 2011 lijken dus geen reflectie te zijn van de economische crisis van die jaren, zoals gesuggereerd was. Verder blijkt dat respondenten zich vaker onveilig voelen in buurten met een hoger aandeel bewoners met een niet-Europese/Angelsaksische migratieachtergrond. Dit komt niet door een eventueel hoger criminaliteitsniveau in deze wijken, want daarvoor is in de analyse gecorrigeerd. In buurten met relatief veel bewoners met een Europese/Angelsaksische

migratieachtergrond voelen respondenten zich juist veiliger, al geldt dit niet als het (geregistreeerde) Midden- en Oost-Europeaanen betreft. Over het algemeen voegen deze buurtkenmerken echter weinig toe aan de verklaring van de verschillen in onveiligheidsgevoelens tussen de jaren.

Ten tweede bekeken we of de fluctuaties in onveiligheidsgevoelens verklaard worden door individuele respondentkenmerken. In algemene zin zijn individuele respondentkenmerken meer bepalend voor veiligheidsbeleving dan buurtkenmerken. We vonden diverse verwachte, maar ook enkele onverwachte uitkomsten. Zoals verwacht voelen vrouwen, ouderen en alleenstaanden zich vaker onveilig dan mannen, jongeren en leden van meerpersoonshuishoudens. Wel opmerkelijk is dat de laagst opgeleide respondenten zich gemiddeld niet vaker onveilig voelen dan hogeropgeleiden. In de literatuur wordt juist gesteld dat lageropgeleiden zich wel meer onveilig voelen dan hogeropgeleiden omdat ze de financiële middelen missen om zich adequaat tegen onveiligheid te beschermen. Wel was verwacht dat mensen die eerder slachtoffer van een delict waren zich vaker onveilig in de eigen buurt voelen. Het opmerkelijke is echter dat het verschil in onveiligheidsgevoelens tussen de jaren, door rekening te houden met al deze individuele factoren niet kleiner, maar groter wordt.

De toegenomen onveiligheidsgevoelens tussen 2007 en 2011 worden dus *niet* verklaard door een groeiend aandeel vrouwen, ouderen of werklozen — categorieën die zich vaker onveilig voelen — onder de respondenten. Sterker, juist in 2007 deden relatief veel vrouwen, ouderen en werklozen mee aan de enquête en toch voelden minder respondenten zich onveilig dan in latere jaren. Eerder slachtofferschap verklaart het verschil in onveiligheidsgevoelens tussen de jaren wel deels. Tussen 2007 en 2011 waren er verhoudingsgewijs meer slachtoffers onder de respondenten en dat verklaart de toegenomen onveiligheidsgevoelens voor een (gering) deel.

Tot slot gingen we na of de fluctuaties in onveiligheidsgevoelens samenhangen met veranderingen in de onderzoeksmethoden. In de loop der jaren veranderde de wijze van interviewen. Werden in 2007 alleen *face-to-face* gesprekken en telefonische interviews afgenomen, in 2008 en 2009 konden respondenten de vragenlijst ook schriftelijk en via internet invullen. In 2011 en 2013 werden interviews alleen nog telefonisch, schriftelijk of via internet afgenomen en dus niet meer *face-to-face*. Onze analyses laten zien dat respondenten die de vragenlijst schriftelijk of op internet invulden — dus zonder *face-to-face*-contact met een interviewer — vaker zeggen zich onveilig in de buurt te voelen dan respondenten die door een enquêteur worden bevraagd. Juist dit heeft sterke effecten op de uitkomsten. Als we in de analyse rekening houden met verschillen in de wijze van interviewen, zijn de fluctuaties in onveiligheidsgevoelens tussen de jaren helemaal 'weg verklaard'.

Met andere woorden: de stagnerende veiligheidsbeleving in Rotterdam waar burgemeester Aboutaleb en anderen zich zorgen over maakten, heeft dus vooral een methodologische verklaring. Er is meer gebruik gemaakt van onderzoeksmethodes (schriftelijke beantwoording en internet-enquêtes) waarbij respondenten minder sociaalwenselijke antwoorden geven en vaker zeggen zich onveilig te voelen. Dit is verreweg de belangrijkste verklaring voor de toegenomen onveiligheidsgevoelens in Rotterdam tussen 2007 en 2011.

## De wijken in

Een andere manier om enquêtegegevens over veiligheidsbeleving in perspectief te plaatsen, is om ter plaatse kwalitatief onderzoek te doen. Dit deden Lub en De Leeuw (2015). Ze hielden tientallen diepte-interviews en korte straatinterviews in vier Rotterdamse wijken: de Agniesebuurt, Beverwaard, Hilleegersberg-Noord en Hoek van Holland. In de eerste twee buurten lagen de onveiligheidsgevoelens hoger dan gemiddeld in de stad, in de laatste twee buurten lager. Door hun interviews met bewoners, voorbijgangers en professionals in de buurt proberen de onderzoekers een verklaring te zoeken voor deze verschillen in veiligheidsbeleving. Lub en De Leeuw bespreken diverse factoren.

Ten eerste valt hen op dat bewoners in alle onderzochte wijken – dus ook de wijken waar volgens de Veiligheidsenquête veel mensen zich onveilig voelen – zich relatief veilig voelen in hun directe leefomgeving. Dit betekent niet dat alles pais en vree is in de onderzochte wijken, maar wel dat de meeste respondenten zich er op hun gemak voelen en de problemen van de wijk beperkt en beheersbaar achten. Wel voelen ouderen, vrouwen en bewoners die er nog maar kort wonen zich gemiddeld genomen vaker onveilig of geven aan alerter te zijn op veiligheidsrisico's. Ook duiden bewoners specifieke plekken in de buurt aan waar het minder veilig is: daar wel, hier bij ons niet.

Ten tweede wijzen de onderzoekers op wat zij de 'symbolische mediatie van veiligheid' noemen (Elchardus et al., 2005). Media-aandacht heeft een behoorlijke invloed op de perceptie van bewoners op veiligheid in de buurt en op hun veiligheidsbeleving. Veel bewoners laten zich in hun veiligheidsperceptie niet zozeer leiden door wat er feitelijk in hun wijk gebeurt, maar door berichten in de krant of op televisie over bijvoorbeeld de vermeende 'slechte' situatie in Rotterdam-Zuid. Ook geruchten en verhalen over incidenten in de wijk beïnvloeden beelden van onveiligheid en veiligheidsgevoelens van bewoners.

Over het algemeen blijken de respondenten zeer tevreden over de eigen wijk en voldoen zij niet aan het stereotype beeld van de 'mopperende Rotterdammer'. Wel sluiten de onderzoekers niet uit dat hun respondenten sociaalwenselijke antwoorden hebben gegeven en in een persoonlijk gesprek minder geneigd zijn het eigen nest te bevullen. Ook viel hen op dat bewoners er eerder toe neigen problemen en onveiligheid 'elders' te lokaliseren, waarmee de oorzaken en gevolgen daarvan buiten de eigen persoon of omgeving worden gelegd. Ook worden vormen van overlast of sociale en fysieke wanorde en noties van hygiëne en ongewenst gedrag op bepaalde bevolkingsgroepen geprojecteerd: het zijn vooral 'de anderen' die problemen veroorzaken.

Wat betreft ontwikkelingen in de tijd constateren de onderzoekers dat vooral oudere respondenten zich de criminaliteit, drugshandel, geweldsmisdrijven en overlast door drugsgebruikers herinneren. Men is het eens dat de criminaliteit in de stad én in de eigen wijk in vergelijking met toen sterk is verminderd. Tegenwoordig wordt onveiligheid minder met criminaliteit, maar meer met overlast geassocieerd. In de twee onderzochte lagere statuswijken (Agniesebuurt en Beverwaard) worden daarnaast andere psychische, sociale en economische wijkproblemen genoemd (schulden, opvoedingsproblemen en gebrek aan maatschappelijke perspectieven voor jongeren) en vreest men verder 'afglijden' van de buurt.

## Het verhaal achter de cijfers: lessen voor beleid

Op basis van de besproken onderzoeken, kunnen we enkele lessen trekken voor het lokale beleid in Rotterdam:

- Het is goed om ontwikkelingen in de stad (bijvoorbeeld onveiligheidsgevoelens) goed in beeld te brengen. Meten is immers weten. Wees echter voorzichtig met het interpreteren van de cijfers. Cijfers spreken zelden voor zich en worden mede bepaald door gehanteerde meetmethoden. Verander daarom meetinstrumenten zoals surveyvragen zo min mogelijk. Blijf niet steken in 'beeldschermonderzoek'. Ga in betreffende wijken kijken en spreek met mensen om betekenissen *achter* de cijfers te begrijpen.
- Vermijd als politiek en beleid negatieve verhalen over buurten. Dergelijke verhalen gaan 'rondzingen' en krijgen een zichzelf versterkend effect. Verhalen over criminaliteit en gevaarlijke buurten versterken onveiligheidsgevoelens. Deze 'symbolische mediatie' maakt subjectieve onveiligheidsgevoelens vaak ongrijpbaar. Dit wil volgens Lub en De Leeuw niet zeggen dat er niets aan te doen is, meer het vergt wel inzicht in lokale sentimenten en in de mogelijkheden van het bijsturen en in een context plaatsen van informatie van derden (media, politici, burger).
- Begrijp tot slot ook dat bewoners in een veranderde context andere invullingen geven aan begrippen als veiligheidsgevoelens. Decennia geleden was er angst voor geweld en criminaliteit. Nu deze angsten door de afnemende criminaliteit minder zijn geworden, associëren bewoners veiligheid eerder met overlast en andere buurtproblemen. Ook hier geldt: probeer ook *achter* de cijfers te kijken!

## Literatuur

- Elchardus, M., De Groof, S., & Smits, W. (2005). Rationele angst of collectieve voorstelling van onbehagen. Een vergelijking van twee paradigma's ter verklaring van onveiligheidsgevoelens. *Mens en Maatschappij*, 80(1), 48-68.
- Eysink Smeets, M. (2016). *Veiligheidsbeleving in Rotterdam*. Rotterdam: Hogeschool Inholland.
- Glas, I. (2018). *Buurtverhoudingen, onveiligheidsgevoelens en de rol van etnische diversiteit*. Den Haag: Wetenschappelijke Raad voor het Regeringsbeleid.
- Heerwegh, D. (2009). Mode differences *face-to-face* and web surveys: An experimental investigation of data quality and social desirability effects. *International Journal of Public Opinion Research*, 21(1), 111-121.
- Killias, M. (1990). Vulnerability: towards a better understanding of a key variable in the genesis of fear of crime. *Violence and Victims*, 5(2), 97-108.
- Lub, V. & De Leeuw, T. (2015). *Veiligheidsbeleving in Rotterdam. Een onderzoek naar percepties, ervaringen en waardering van beleid*. Rotterdam: Bureau voor sociale argumentatie.
- Snel, E., 't Hart, M., & Leerkes, A. (2015). *'Mind the gap': Veiligheid en veiligheidsbeleving in Rotterdam*. Rotterdam: Erasmus Universiteit Rotterdam.
- Tops, P. (2007). *Regimeverandering in Rotterdam. Hoe een stadsbestuur zichzelf opnieuw uitvond*. Amsterdam: Uitgeverij Atlas.



## Mattheus in de buurt 2.0: ontwikkelingen in burgerparticipatie

# Burger- participatie

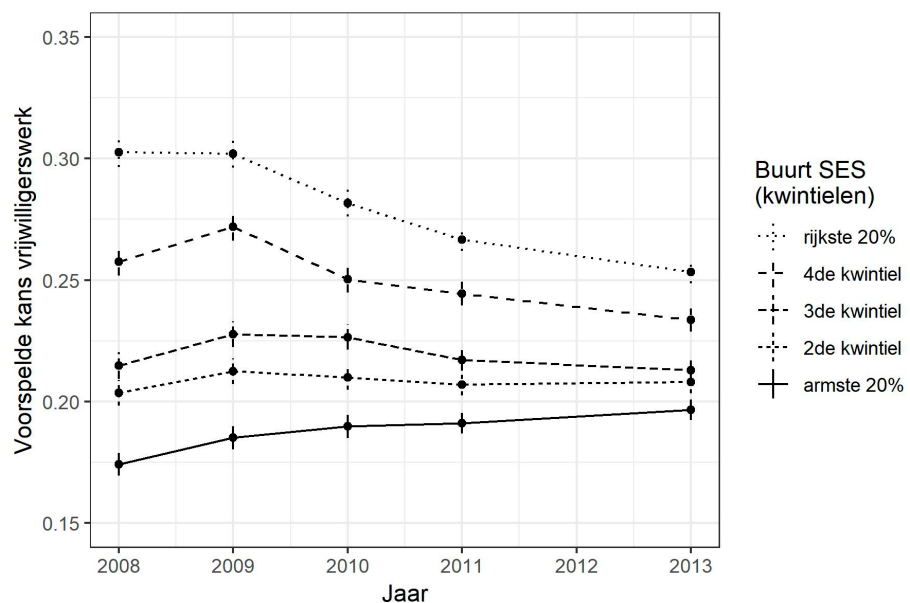
Gijs Custers

Het woord 'participatiesamenleving' resoneert sinds 2013 in het publieke debat en sociale domein. De centrale gedachte achter de participatiesamenleving is dat burgers meer zelf moeten gaan doen en zich actief inzetten met betrekking tot hun sociale en fysieke omgeving. De aanleiding voor de participatiesamenleving was dat de overheid vanwege de crisis moest bezuinigen en bovendien zou de overheid initiatieven van burgers te veel in de weg zitten. Het idee van de verantwoordelijke burger die het zelf regelt, kan ook in Rotterdam op steun rekenen (zie bijvoorbeeld het Collegeprogramma 2014-2018).

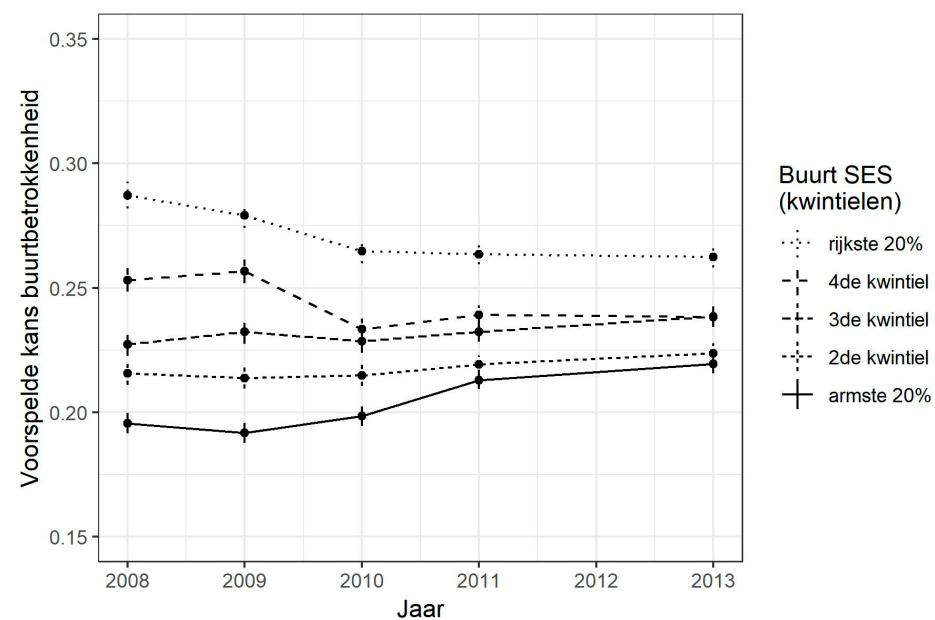
De introductie van de participatiesamenleving leidde tot kritische en bezorgde geluiden. Zo zou meer nadruk op participatie en eigen verantwoordelijkheid leiden tot nieuwe ongelijkheden. Immers, als burgers meer zelf moeten gaan doen, zijn het de *usual suspects* (de spreekwoordelijke 'hoogopgeleide witte man') die in dit gat springen. De welgestelde burgers gaan meer participeren, terwijl de minder welgestelden achterblijven. In Groot-Brittannië, waar de Big Society al eerder zijn intrede deed dan de participatiesamenleving, bleken de verschillen in participatie tussen arme en rijke regio's inderdaad groter te zijn geworden tijdens de crisisperiode (Lim & Laurence, 2015).

Om deze hypothese over toenemende ongelijkheid in participatie te duiden, gebruikten Engbersen et al. in 2015 de Mattheus-metafoer. Deze metafoer verwijst naar het principe dat de rijken rijker worden terwijl de armen armer worden. Destijds werd het rapport 'Mattheus in de buurt' gepresenteerd, dat in opdracht van de Kenniswerkplaats Leefbare Wijken was geschreven. Dit onderzoek liet zien dat er aanzienlijke verschillen in burgerparticipatie bestaan tussen buurten in Rotterdam (zie ook Snel et al., 2018).

In het vervolgonderzoek dat we hier presenteren, hebben we onderzocht of de verwachting van een Mattheus-effect daadwerkelijk is uitgekomen. Dat wil zeggen, of de verschillen in participatie tussen buurten groter zijn geworden. We plaatsen hier meteen een kanttekening. In het huidige onderzoek hebben we vanwege praktische overwegingen gekeken naar de ontwikkeling in participatie tijdens de economische crisis, dit betreft de periode 2008-2013. De term 'participatiesamenleving' was nog niet geïntroduceerd. Desalniettemin waren de onderliggende maatschappelijke processen die tot het uitroepen van de participatiesamenleving leidden al gaande, namelijk de overheidsbezuinigingen en de toenemende nadruk op eigen verantwoordelijkheid van burgers. De centrale vraag in ons onderzoek is dus of deze maatschappelijke trends hebben geleid tot meer ongelijkheid in burgerparticipatie tussen buurten in Rotterdam.



**Figuur 8.1.** Trends in vrijwilligerswerk tussen 2008 en 2013 naar sociaaleconomisch niveau van de buurt.



**Figuur 8.2.** Trends in buurtbetrokkenheid tussen 2008 en 2013 naar sociaaleconomisch niveau van de buurt.

### Kleinere verschillen in participatie

Om deze vraag empirisch te toetsen zijn vijf edities van het Wijkprofiel gebruikt, die zijn afgenomen tussen 2008 en 2013. Twee vormen van burgerparticipatie zijn onderzocht: of mensen als vrijwilliger actief waren voor een bepaalde organisatie (*vrijwilligerswerk*) en of mensen zich hebben ingezet voor de buurt op diverse wijzen (*buurtbetrokkenheid*). In een statistisch model hebben we gekeken in welke mate individuele en buurtkenmerken deze twee vormen van burgerparticipatie voorspellen en welke trends in burgerparticipatie we kunnen ontwaren. In deze trendanalyse zijn buurten met een lage, midden en hoge sociaaleconomische status vergeleken, omdat we verwachtten dat participatie in armere buurten eerder onder druk kwam te staan als gevolg van de crisis dan participatie in rijkere buurten.

Figuur 8.1 en 8.2 tonen de ontwikkelingen in vrijwilligerswerk en buurtbetrokkenheid, uitgesplitst naar het sociaaleconomisch niveau van de 71 Rotterdamse buurten (in kwintielen, 20% armste tot en met 20% rijkste buurten). Hier vallen twee dingen op. Ten eerste bestaan er aanzienlijke verschillen tussen armere en rijkere buurten in participatie (vergelijk Snel et al., 2018). Mensen uit rijkere buurten participeren dus vaker dan mensen uit armere buurten. Deze verschillen zijn overigens vaak terug te leiden tot onder andere het opleidingsniveau en de leeftijd van individuen.

Ten tweede worden de verschillen in participatie kleiner tussen 2008 en 2013. Dit is een zeer opmerkelijke trend. In plaats van dat de verschillen groter worden, zoals vaak wordt gesuggereerd in publiek debat, zijn de verschillen tussen buurten dus kleiner geworden. De grootte van deze veranderingen moet trouwens niet worden overschat; in rijke buurten nam participatie met een paar procentpunten af en in armere buurten steeg de participatie met enkele procentpunten.

## Veerkrachtig Rotterdam

De verrassende bevindingen van onze analyse hebben we op verschillende manieren trachten te verklaren. Hoewel we verschillen in participatie voor een groot deel kunnen toeschrijven aan individuele kenmerken zoals opleiding en leeftijd, bieden dit soort factoren niet voldoende verklaring om de gevonden trends te duiden. Een aantal factoren zijn hier relevant.

Ten eerste zagen we dat wanneer mensen problemen in de buurt ervaren, ze een hogere kans hebben om actief te worden. Tegelijkertijd nam het aantal ervaren problemen in de buurt vooral toe in armere buurten tijdens de crisis. Het is dus aannemelijk dat de participatie in armere buurten licht toenam vanwege de ervaren problemen in de buurt.

Ten tweede bestaat er veel variatie in het soort vrijwilligerswerk dat mensen verrichten. In rijkere buurten zet men zich vaker in voor de sportclub, terwijl in armere buurten men vaker actief is in het buurthuis of –vereniging. Ons vermoeden is dat mensen tijdens de economische crisis zich eerder terugtrekken uit het sportverenigingsleven, omdat de urgentie voor participatie in dit soort omgevingen minder groot is. Sportverenigingen richten zich immers op vrijetijdbehoefte, waar buurthuizen en buurtverenigingen zich eerder richten op de sociale behoeftes van bewoners.

Ten derde is sinds 2011 in Rotterdam het alom bekende beleid van de Tegenprestatie geleidelijk ingevoerd. Dit beleid richt zich er op om mensen in de bijstand te activeren om zich in te zetten voor de maatschappij, bijvoorbeeld via een lokaal initiatief. De Tegenprestatie is stapsgewijs ingevoerd, beginnende in de armere buurten van Rotterdam waar tevens de meeste werklozen en bijstandsontvangers wonen. Het is dus mogelijk dat de participatie in deze buurten licht is toegenomen, of tenminste niet afgenomen, als een gevolg van het Tegenprestatiebeleid. In onze cijfers zien we in ieder geval een toename van vrijwilligerswerk onder de werklozen tijdens de recessieperiode.

Een vierde mogelijkheid is dat de organisatie-infrastructuur in Rotterdam ten faveure van de armere delen is behouden. Organisaties zoals buurthuizen, bibliotheken, scholen en lokale verenigingen spelen een belangrijke rol om participatie van bewoners te faciliteren. Een groot deel van deze organisaties is tevens afhankelijk van overheidssteun. Tijdens de crisis moest er worden bezuinigd, waardoor sommige organisaties verdwenen of moesten inkrimpen. Uit beleidsdocumenten van de gemeente blijkt echter dat zoveel mogelijk is geprobeerd om sociaal zwakkere buurten te ontzien in deze bezuinigingsoperatie. Het is dus aannemelijk dat vergeleken met rijkere buurten, de organisatie-infrastructuur in armere buurten meer intact is gebleven. Omdat organisaties essentieel zijn voor participatie, zijn de verschillen tussen buurten daardoor ook kleiner geworden.

## De buurtinfrastructuur: lessen voor beleid

Omdat onze bevindingen op zijn minst een gevolg zijn van beleid, is het logisch om in deze context ook suggesties voor beleid te geven. De belangrijkste conclusie van ons onderzoek is dat de totale participatie tussen 2008 en 2013 min of meer gelijk is gebleven, maar dat er wel degelijk verschuivingen tussen buurten hebben plaatsgevonden. In armere buurten is de participatie er in ieder geval niet op achteruitgegaan. Dit onderstreept volgens ons het belang van participatiemogelijkheden in deze buurten. Wanneer bewoners problemen ervaren, moet er ook de mogelijkheid bestaan om deze zorgen in acties om te kunnen zetten. Organisaties spelen daarbij een cruciale rol. Zij faciliteren contact en kunnen hulp bieden bij het oplossen van praktische problemen. Zo blijkt uit kwalitatief onderzoek dat we met studenten hebben verricht, dat welzijnsorganisaties maar ook particuliere initiatieven in de buurt in staat zijn om contacten tussen bewoners te faciliteren. Deze organisaties bemiddelen tevens tussen overheid en burgers, omdat betrokkenen binnen dergelijke organisaties vaak regelmatig contact hebben met ambtenaren. Het is als gemeente dus van belang om te blijven investeren in maatschappelijke organisaties zoals welzijn, (sport)verenigingen en scholen.

## Literatuur

- Engbersen, G., Snel, E., & 't Hart, M. (2015). *Mattheus in de buurt: Over burgerparticipatie en ongelijkheid in steden*. Rotterdam: Erasmus Universiteit Rotterdam.
- Lim, C., & Laurence, J. (2015). Doing good when times are bad: Volunteering behaviour in economic hard times. *The British Journal of Sociology*, 66(2), 319–344.
- Snel, E., Custers, G., & Engbersen, G. (2018). Ongelijkheid in de Participatiestad. *Mens En Maatschappij*, 93(1), 31–57.

## Meerdere wegen naar betrokkenheid: sociale klasse en burgerparticipatie

# Burgerparticipatie

Gijs Custers

Rotterdamers zijn op meerdere manieren bij hun stad of buurt betrokken. Wanneer mensen zich collectief inzetten om hun omgeving te verbeteren, scharen we dit vaak onder het kopje 'burgerparticipatie'. Voorbeelden zijn het bijwonen van een inspraakavond, het organiseren van een buurtevenement of als vrijwilliger actief zijn voor een vereniging. Over het algemeen wordt er veel waarde gehecht aan burgerparticipatie, omdat mensen door participatie van de stad een betere plek proberen te maken.

We weten uit onderzoek echter dat er aanzienlijke verschillen tussen mensen bestaan in burgerparticipatie (Snel et al., 2018; van Houwelingen et al., 2014). Het is voor Rotterdam tevens belangrijk om inzicht te krijgen welke sociale groepen zich actief inzetten voor de stad en hun sociale omgeving. In de eerste plaats kunnen we daarmee beter begrijpen waarom participatie hoger of lager is in verschillende buurten. Op basis van de inzichten kan sociaal beleid participatie onder bepaalde groepen proberen te stimuleren of er wellicht voor zorgen dat verschillende sociale groepen meer samenwerken in de buurt of stad. In dit hoofdstuk brengen we daarom dergelijke verschillen in kaart door te kijken naar de relatie tussen sociale klasse en burgerparticipatie.

### Gradaties in participatie

In hoofdstuk 2 lieten we zien dat we acht sociale groepen onderscheiden in Rotterdam volgens het economisch, sociaal en cultureel kapitaal dat ze bezitten. Deze groepen staan (wederom) weergegeven in tabel 9.1.

Met behulp van de Wijkprofieldata van 2016 kunnen we voor alle groepen analyseren in welke mate en op welke manieren ze participeren in het sociale domein. We onderscheiden in dit soort onderzoek drie vormen van participatie:

- Het verrichten van vrijwilligerswerk in het algemeen
- Inzet voor de woonbuurt op verschillende wijzen
- Betrokkenheid bij het maken van stads- of buurtplannen

We kijken eerst naar het verrichten van vrijwilligerswerk.<sup>19</sup> Tabel 9.2 toont dat onder de gevestigde bovenlaag en de hogere middengroep een substantieel deel actief is als vrijwilliger (respectievelijk 35% en 30%). De broze lagere groep en het precariaat zijn daarentegen vaak minder actief (respectievelijk 18% en 16%). Er zijn echter ook verschillen in hoe vaak mensen actief zijn als vrijwilliger. Van de vrijwilligers uit de verbonden lagere groep, de broze lagere groep en het precariaat is ongeveer driekwart minstens één keer per week actief. Bij de gevestigde bovenlaag en hogere middengroep is dit 'slechts' de helft. Kortom, van de hogere groepen is een groter aandeel actief als vrijwilliger, maar de vrijwilligers uit de lagere groepen zetten zich met grotere regelmaat in.

<sup>19</sup> Dit is gemeten door te vragen of mensen onbetaald actief zijn als vrijwilliger voor één of meerdere organisaties.

Sociale groep	%	Kapitaal portfolio's
Gevestigde bovenlaag	13	Economisch ++++ Sociaal +++ Cultureel +++
Hogere middengroep	13	Economisch +++ Sociaal +++ Cultureel +++
Stabiele middengroep	17	Economisch ++ Sociaal ++ Cultureel +
Contactarme middengroep	7	Economisch ++ Sociaal - Cultureel +
Opkomende middengroep	16	Economisch + Sociaal ++ Cultureel ++
Verbonden lagere groep	11	Economisch +/- Sociaal ++ Cultureel +/-
Broze lagere groep	16	Economisch +/- Sociaal + Cultureel -
Precariaat	8	Economisch - Sociaal -- Cultureel --

Tabel 9.1. Overzicht van sociale groepen in Rotterdam.

Als tweede bestuderen we in welke mate verschillende groepen zich voor de buurt en medebewoners inzetten. Een onderdeel daarvan is of mensen zich in het algemeen voor de buurt inzetten. Ook hier wordt het aandeel actieven onderzocht en hoe frequent mensen zich inzetten.<sup>20</sup> De gevestigde bovenlaag is bijzonder actief in hun buurt (39%, zie tabel 9.2). Verder zijn de middengroepen gemiddeld wat meer geneigd tot deelname dan de lagere groepen, al zijn de verschillen niet heel groot. Wanneer we kijken naar de frequentie van inzet voor de woonbuurt, nemen we een soortgelijk patroon waar als bij het verrichten van algemeen vrijwilligerswerk. De actieven onder de lagere groepen zetten zich met hogere regelmaat in dan de andere groepen. Zo zet 41% van de actieven onder de verbonden lagere groep zich wekelijks in voor de woonbuurt, terwijl dit percentage onder de gevestigde bovenlaag 20% bedraagt.

	Vrijwilligerswerk		Inzet bewoners			Stads- en buurtplannen
	% actief	% minstens één keer per week*	% actief voor de buurt	% minstens één keer per week*	% helpt andere bewoners	% betrokken bij plannen
Gevestigde bovenlaag	35	47	39	20	26	44
Hogere middengroep	30	52	29	21	22	40
Stabiele middengroep	23	58	27	28	22	28
Contactarme middengroep	20	56	24	28	17	25
Opkomende middengroep	26	60	25	28	19	31
Verbonden lagere groep	22	74	23	41	26	22
Broze lagere groep	18	76	21	37	18	17
Precariaat	16	77	21	33	16	15
<b>Totaal</b>	<b>24</b>	<b>60</b>	<b>27</b>	<b>28</b>	<b>21</b>	<b>28</b>

\*percentage van actieven

Tabel 9.2. Verschillende vormen van participatie per sociale groep.

<sup>20</sup> Er is gevraagd of mensen in het afgelopen jaar een van de volgende dingen hebben gedaan: een vorm van vrijwilligerswerk voor de buurt, een bijdrage aan de leefbaarheid, een politiek-bestuurlijke bijdrage of een andere zelf te noemen bijdrage.

Buurtinzet kan zich ook vertalen in het ondersteunen van medebewoners.<sup>21</sup> Bij deze vorm van participatie nemen we geen grote verschillen waar tussen de groepen. De gevestigde bovenlaag en verbonden lagere groep scoren beide hoog op deze vorm (26%, zie tabel 9.2). Interessant is dat deze groepen economisch gezien ver uit elkaar liggen, maar vergelijkbaar sociaal kapitaal hebben.<sup>22</sup> De groepen met weinig sociaal kapitaal rekenen zichzelf minder vaak tot de groep actieve bewoners; dit betreft de contactarme middengroep, de broze lagere groepen en het precariaat.

Als laatste onderzoeken we of mensen betrokken zijn geweest bij het maken van plannen voor de buurt of stad.<sup>23</sup> Uit de bevindingen blijkt dat sommige groepen veel actiever betrokken zijn bij buurt- en stadsplanning dan andere. De gevestigde bovenlaag is het meest actief (44%), gevolgd door de hogere middengroep (40%) en de opkomende middengroep (31%). De broze lagere groep (17%) en precariaat (15%) zijn aan de andere kant weinig betrokken op deze wijze.

### Gedifferentieerd beeld

De bevindingen brengen een gedifferentieerd beeld naar voren, die bepaalde aannames over verschillen in burgerparticipatie nuanceren. We zien dat er duidelijke verschillen tussen groepen bestaan in participatie, waarbij het aandeel actieven onder de gevestigde bovenlaag en hogere middengroep vaak het grootst is en onder de broze lagere groep en precariaat het kleinst. Bij de middengroepen bestaat er een zekere variatie. Hoe groot de verschillen zijn, hangt af van de participatievorm. Zo zagen we grote verschillen bij buurt- en stadsplanning, maar kleine verschillen bij het ondersteunen van medebewoners.

Deze verschillen laten zich mogelijk verklaren door de aard van participatievormen. Participatie die inhoudelijke kennis of bureaucratische vaardigheden (bijvoorbeeld kunnen omgaan met papierwerk) vereist, wordt vaak als minder toegankelijk ervaren dan de meer *hands-on* participatie, zoals het bieden van praktische hulp. Vaak is een bepaalde vorm van cultureel kapitaal nodig om aan meer formele initiatieven deel te kunnen nemen. Vanuit deze optiek is het logisch dat de groepen met meer cultureel kapitaal, de gevestigde bovenlaag, de hogere middengroep en de opkomende middengroep, vaker betrokken zijn bij buurt- of stadsplanning dan andere groepen. Het maken en uitvoeren van plannen is immers regelmatig omgeven met meer officiële procedures. Het helpen van medebewoners, aan de andere kant, vergt weinig tot geen inhoudelijke kennis maar eerder een sociale insteek. Hier zullen we dus eerder mensen met meer sociaal kapitaal aantreffen.

<sup>21</sup> Deze vraag in het Wijkprofiel rondom buurtinzet informeert of men tot een groep bewoners behoort die een van de volgende activiteiten verricht: opkomen voor de belangen van bewoners, voorzieningen in de buurt beheren, praktische hulp voor bewoners organiseren, of sociale activiteiten voor bewoners organiseren.

<sup>22</sup> N.B. volgens onze indicatoren van sociaal kapitaal.

<sup>23</sup> Dit kon via een a) bewonersinitiatief of bewonersorganisatie b) enquête

c) website of e-mail d) discussie- of inspraakbijeenkomst e) adviesraad/cliëntenraad

f) gebiedscommissie of h) zelf te noemen manier.

Een andere algemene bevinding is dat juist de participanten uit de lagere groepen regelmatig actief zijn dan de participanten uit de hogere groepen. Met name de vrijwilligers uit de verbonden lagere groep, broze lagere groep en precariaat zijn zeer actief. Driekwart van hen verricht wekelijks vrijwilligerswerk. Deze bevindingen laten zien dat het belangrijk is om niet alleen te kijken óf men participeert, maar ook hoe regelmatig men actief is.

Deze verschillen in frequentie van participatie kunnen we gedeeltelijk vanuit tijdsperspectief duiden. In de gevestigde bovenlaag en hogere middengroep bevinden zich veel mensen die fulltime werken. Hun capaciteit om regelmatig te participeren in het sociale domein is daarmee beperkt. De lagere groepen werken juist vaker parttime of zijn economisch niet actief. Dit schept op zijn beurt mogelijkheden voor meer regelmatige participatie.

### Lessen voor beleid

Ook beleid kan hier een rol spelen, bijvoorbeeld door middel van de Tegenprestatie (inmiddels Prestatie010). Volgens dit beleid moeten mensen in de bijstand verplicht een aantal uur per week een tegenprestatie verrichten, wat zich kan vertalen in vrijwilligerswerk. Dergelijk beleid kan er dus voor zorgen dat personen uit de lagere groepen zich met meer regelmaat inzetten. Hierbij is het wel belangrijk om een dergelijke tegenprestatie 'positief' te framen, anders gaat dit ten koste van de motivatie en mogelijke toekomstige participatie (zie Kremer et al., 2017).

Een andere beleidsaanbeveling komt voort uit het scriptieonderzoek van Vivian Visser (Visser, 2018). Zij onderzocht waarom mensen met een lagere opleiding en weinig cultureel kapitaal minder geneigd zijn om deel te nemen aan burgerinitiatieven of inspraakavonden. Dit lijkt te komen doordat men vaak een kloof ervaart tussen zichzelf, de politiek en de overheid. Het taalgebruik en de symbolen rondom burgerparticipatie zijn moeilijk te begrijpen of worden als elitair ervaren. Ook sluit de leefwereld van vaak hoogopgeleide ambtenaren niet aan bij die van de bewoners. Mogelijkheden om deze 'kloof' te dichten liggen bij het geven van sensitiviteits-trainingen aan ambtenaren, en zorgen dat mensen zich juist aangesproken voelen *omdat* ze een bepaalde achtergrond hebben en niet *desondanks*.

### Literatuur

- Kremer, M., van der Meer, J., & Ham, M. (2017). Van werk naar welbevinden – Werkt de zachte hand in de bijstand?. *Sociale Vraagstukken*. Zie [www.socialevraagstukken.nl/van-werk-naar-welbevinden-werkt-de-zachte-hand-in-de-bijstand](http://www.socialevraagstukken.nl/van-werk-naar-welbevinden-werkt-de-zachte-hand-in-de-bijstand).
- Snel, E., Custers, G. & Engbersen, G. (2018). Ongelijkheid in de Participatiestad. *Mens En Maatschappij*, 93(1), 31–57.
- Van Houwelingen, P., Boele, A., & Dekker, P. (2014). *Burgermacht op eigen kracht? Een brede verkenning van ontwikkelingen in burgerparticipatie*. Den Haag: Sociaal en Cultureel Planbureau.
- Visser, V. (2018). *Towards a cultural explanation of political non-participation in citizens' initiatives: Feelings of entitlement and a 'taste for politics'*. Rotterdam: Erasmus Universiteit Rotterdam (scriptieonderzoek).

- Custers, G. (2018). Neighbourhood ties and employment: a test of different hypotheses across neighbourhoods. *Housing Studies*. Doi: 10.1080/02673037.2018.1527020
- Engbersen, G., Snel, E., & 't Hart, M. (2015). *Mattheus in de buurt: Over burgerparticipatie en ongelijkheid in steden* Rotterdam: Erasmus Universiteit Rotterdam.
- Glas, I. (2018). *Buurtverhoudingen, onveiligheidsgevoelens en de rol van etnische diversiteit*. Den Haag: Wetenschappelijke Raad voor het Regeringsbeleid.
- Glas, I., Engbersen, G., & Snel, E. (2018). The street level and beyond: The impact of ethnic diversity on neighborhood cohesion and fear of crime among Dutch natives and nonnatives. *Journal of Urban Affairs*. Doi: 10.1080/07352166.2018.1533379
- Glas, I., Engbersen, G., & Snel, E. (2018). Going spatial: Applying egohoods to fear of crime research. *British Journal of Criminology*, doi: 10.1093/bjc/azz003.
- Lub, V. & De Leeuw, T. (2015). *Veiligheidsbeleving in Rotterdam. Een onderzoek naar percepties, ervaringen en waardering van beleid*. Rotterdam: Bureau voor sociale argumentatie.
- Snel, E., Custers, G., & Engbersen, G. (2018). Ongelijkheid in de Participatiestad. *Mens En Maatschappij*, 93(1), 31–57.
- Snel, E., 't Hart, M., & Leerkes, A. (2015). *'Mind the gap': Veiligheid en veiligheidsbeleving in Rotterdam*. Rotterdam: Erasmus Universiteit Rotterdam.
- Sprado, N. & Fischer, T. (2017). *Seksuele straatintimidatie in Rotterdam*. Rotterdam: Kenniswerkplaats Leefbare Wijken.
- van der Sluis, M. & Doff, W. (2017). *De invloed van Sterke Schouders*. Rotterdam: Kenniswerkplaats Leefbare Wijken.
- Weltevrede, A., van den Heerik, A., de Boom, J. & Helmer, N. (2018). *Nieuwe burens: Een onderzoek naar de veranderende sociale compositie in drie Rotterdamse wijken*. Rotterdam: Kenniswerkplaats Leefbare Wijken.

### Gijs Custers

Gijs Custers promoveert bij de afdeling Sociologie en Bestuurskunde van de Erasmus Universiteit in Rotterdam. In zijn onderzoek kijkt hij onder andere naar sociaaleconomische verschillen tussen buurten in Rotterdam. Hij is geïnteresseerd in hoe deze verschillen samenhangen met andere sociale thema's zoals burgerparticipatie en buurtcontacten. Daarbij maakt hij in samenwerking met de gemeente Rotterdam gebruik van de Wijkprofieldata. Gijs woont in zijn favoriete stadsdeel Rotterdam-West.

### Godfried Engbersen

Prof. dr. Godfried Engbersen is hoogleraar sociologie aan de Erasmus Universiteit en raadslid bij de Wetenschappelijke Raad voor het Regeringsbeleid (WRR). In zijn onderzoek staan vraagstukken rondom sociale ongelijkheid, internationale migratie en de onbedoelde effecten van beleid en kennis centraal. Andere thema's waar Godfried zich mee bezig houdt zijn transnationalisme en arbeidsmigratie uit Midden- en Oost-Europa.

### Iris Glas

Iris Glas promoveert bij de afdeling Sociologie en Bestuurskunde van de Erasmus Universiteit in Rotterdam. Haar promotieonderzoek richt zich op stedelijke thema's rondom veiligheidsbeleving, buurtcohesie en diversiteit in buurten en wordt uitgevoerd in samenwerking met de gemeente Rotterdam. In haar onderzoek staat centraal hoe verschillen tussen buurten verklaard kunnen worden. Hiervoor maakt zij gebruik van grootschalige enquêtedata zoals de landelijke Veiligheidsmonitor en het Rotterdamse Wijkprofiel. Iris woont nu drieënhalve jaar in zowel de wijk als buurt Feijenoord.

### Erik Snel

Dr. Erik Snel werkt als universitair docent en onderzoeker bij de afdeling Sociologie en Bestuurskunde van de Erasmus Universiteit in Rotterdam. Zijn onderzoek richt zich op verschillende thema's zoals internationale migratie, integratie, transnationalisme en stedelijke ontwikkelingen en beleid. Tevens is hij coördinator van de Kenniswerkplaats Leefbare Wijken, een samenwerking tussen de gemeente en universiteit bedoeld om beleidsrelevante kennis over leefbaarheid en stadswijken te ontwikkelen.

**Uitgave**

Kenniswerkplaats Leefbare Wijken  
Erasmus Universiteit Rotterdam

Juni 2019

**Auteurs**

Gijs Custers, Godfried Engbersen, Iris Glas, Erik Snel

**Isbn**

9789075289343

**Drukwerk**


De Bondt Grafimedia



**Erasmus  
University  
Rotterdam**





A decorative border composed of various geometric shapes and charts, including squares, circles, triangles, and rectangles, some containing patterns like grids, dots, or pie charts. The border is black and white, with some elements in shades of gray.

Rotterdam kent een lange traditie van stadsmonitoring. Sinds 2014 wordt hiervoor het Wijkprofiel gebruikt, de opvolger van de Sociale en Veiligheidsindex. De gemeente Rotterdam gebruikt dit instrument om de stand van zaken in de stad en wijken in kaart te brengen. Sociologen van de Erasmus Universiteit hebben de afgelopen jaren verschillende onderzoeken verricht op basis van het Wijkprofiel. Hun analyses leveren 'andere lijstjes' op, die onder meer wijzen op positieve ontwikkelingen in de stad en nieuwe inzichten opleveren voor actuele beleidsvraagstukken.

In deze publicatie komen de verschillende onderzoeken aan bod en laten de wetenschappers zien hoe hun resultaten relevant zijn voor zowel wetenschap als beleid. De auteurs behandelen vier thema's die centraal staan in het debat over de toekomst van de stad: ongelijkheid, verscheidenheid, sociale veiligheid en burgerparticipatie. Deze publicatie is interessant voor beleidsmakers en burgers, van binnen en buiten Rotterdam.



**Erasmus  
University  
Rotterdam**

*Erasmus*